



บันทึกข้อความ

ส่วนราชการ สำนักปลัดเทศบาล เทศบาลตำบลภูแล่นช้าง

ที่ กส ๓๗๘๐๑/

วันที่ พฤศจิกายน ๒๕๖๘

เรื่อง รายงานแสดงผลการปฏิบัติงาน ประจำปีงบประมาณ พ.ศ. ๒๕๖๘ ของเทศบาลตำบลภูแล่นช้าง

เรียน นายกเทศมนตรีตำบลภูแล่นช้าง

เรื่องเดิม

ตามที่นายกเทศมนตรีตำบลภูแล่นช้าง ได้แถลงนโยบายต่อที่ประชุมสภาเทศบาลตำบลภูแล่นช้าง ในการประชุมสภาเทศบาลตำบลภูแล่นช้าง สมัยสามัญ สมัยที่ ๒ ครั้งที่ ๑ ประจำปี ๒๕๖๘ ในวันจันทร์ ที่ ๒๓ มิถุนายน พ.ศ. ๒๕๖๘ นั้น

ข้อเท็จจริง

ขณะนี้ถึงหัวระยะเวลา รายงานแสดงผลการปฏิบัติงานของเทศบาลตำบลภูแล่นช้าง ประจำปีงบประมาณ พ.ศ. ๒๕๖๘ ตามที่ที่ นายกเทศมนตรีได้แถลงนโยบายต่อสภาเทศบาลตำบลภูแล่นช้าง เทศบาลฯ ได้จัดทำรายงานแสดงผลการปฏิบัติงาน เสร็จเรียบร้อยแล้ว พร้อมประกาศและประชาสัมพันธ์ให้ประชาชนได้รับทราบอย่างทั่วถึง และรายงานแสดงผลการปฏิบัติงาน ให้สภาเทศบาลตำบลภูแล่นช้าง ได้รับทราบต่อไป

ระเบียบ/กฎหมาย

ตามพระราชบัญญัติเทศบาล พ.ศ. ๒๔๙๖ และแก้ไขเพิ่มเติมจนถึง (ฉบับที่ ๑๔) พ.ศ. ๒๕๖๒ โดยอาศัยอำนาจตามมาตรา ๔๘ ทศวรรค ๕ ว่า ให้นายกเทศมนตรีจัดทำรายงานแสดงผลการปฏิบัติงานตามนโยบายที่ได้แถลงไว้ต่อสภาเทศบาลเป็นประจำทุกปี วรรค ๖ คำแถลงนโยบายของนายกเทศมนตรีและรายงานแสดงผลการปฏิบัติงานให้ประกาศไว้โดยเปิดเผยที่สำนักงานเทศบาลด้วย และมาตรา ๕๐ ว่า ภายใต้งบบังคับแห่งกฎหมายเทศบาลตำบลมีหน้าที่ต้องทำในเขตเทศบาลฯ

ข้อเพื่อโปรดพิจารณา

-หากเห็นชอบตามเสนอ เห็นควรพิจารณาประกาศให้ประชาชนทราบอย่างทั่วถึงและเปิดเผย และประกาศผ่านเว็บไซต์ www.phulanjang.go.th ของเทศบาลตำบลภูแล่นช้าง เพื่อให้ประชาชนหรือผู้สนใจได้รับทราบต่อไป

-เห็นควรรายงานแสดงผลการปฏิบัติงาน ประจำปีงบประมาณ พ.ศ. ๒๕๖๘ ของเทศบาลตำบลภูแล่นช้าง ให้สภาเทศบาลตำบลภูแล่นช้าง ได้รับทราบต่อไป

-เพื่อโปรดทราบและพิจารณาดำเนินการต่อไป

(นางกนกพร พิมพ์ชัย)

นักวิเคราะห์นโยบายและแผนชำนาญการ

ความเห็นของหัวหน้าสำนักปลัดเทศบาล.....

ลงชื่อ.....

(นางยุววรรณดา คำจุมจัง)

หัวหน้าสำนักปลัดเทศบาล



รายงานผลการปฏิบัติงาน
ประจำปีงบประมาณ พ.ศ. ๒๕๖๘
เทศบาลตำบลภูแล่นช้าง

เทศบาลตำบลภูแล่นช้าง
อำเภอพุนพิน จังหวัดสุราษฎร์ธานี

จัดทำโดย
สำนักปลัดเทศบาล
เทศบาลตำบลภูแล่นช้าง

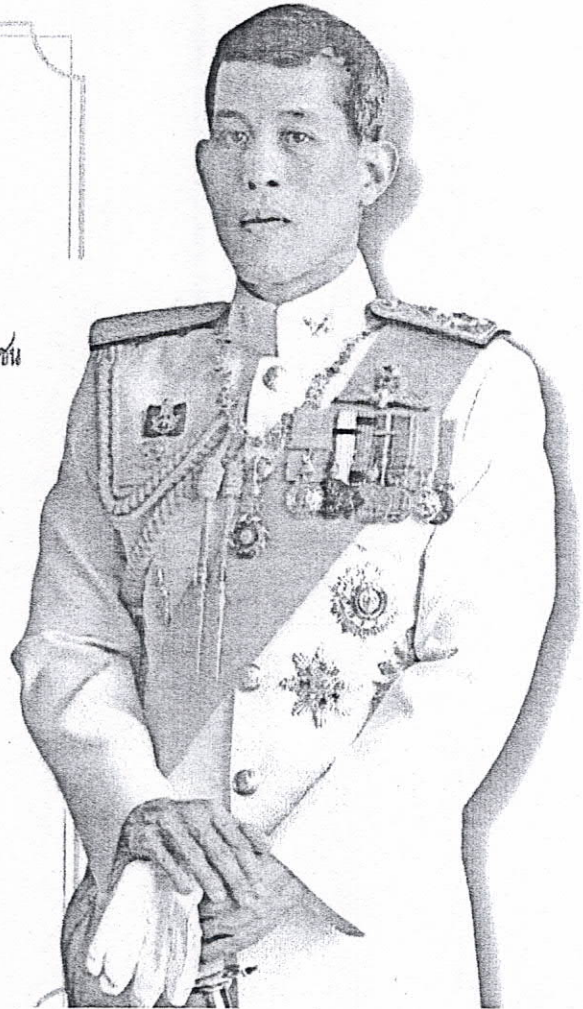
พระบรมราชาโชวาท พระบาทสมเด็จพระเจ้าอยู่หัว



การปฏิบัติราชการนั้น ไม่ว่าจะเป็งานล้นมือ
ในตำแหน่งหน้าที่ใด ก็ล้วนมีผลต่อชาติบ้านเมืองและประชาชน
ทั้งสิ้น. ข้าราชการทุกฝ่ายทุกระดับ ไม่ว่าจะทำการใด
จึงต้องคิดให้ถี่ ให้รอบคอบ โดยคำนึงถึงผลที่จะเกิดขึ้น
ทั้งในระยะสั้นระยะยาวเสียก่อน แล้วปฏิบัติงานทุกอย่าง
ให้ถูกต้องเหมาะสม ด้วยสติปัญญาความสามารถ
และใจที่สุจริตเป็นธรรม.

พระที่นั่งอัมพรสถาน พระราชวังดุสิต

วันที่ ๑๙ มีนาคม พุทธศักราช ๒๕๑๙



ทรงพระเจริญ

ด้วยเกล้าด้วยกระหม่อม ขอเดชะ
ข้าพระพุทธเจ้า คณะผู้บริหาร สมาชิกสภาเทศบาล
พนักงานเทศบาล และพนักงานจ้าง
เทศบาลตำบลภูพาน้อย และพนักงานจ้างตำบลภูพาน้อย

สารจากนายกเทศมนตรีตำบลภูแล่นช้าง

เทศบาลตำบลภูแล่นช้าง



สวัสดีครับ ท่าน พ่อ แม่ พี่น้องประชาชน ที่เคารพรักทุกท่านครับ

ตลอดระยะเวลา นับตั้งแต่ที่กระผมพร้อมด้วยคณะผู้บริหาร สมาชิกสภาเทศบาลได้รับความไว้วางใจจากประชาชน ชาวตำบลภูแล่นช้าง ได้ให้ความไว้วางใจเข้ามาเป็นตัวแทนในการทำหน้าที่บริหารงานเทศบาลตำบลภูแล่นช้าง กระผมและคณะผู้บริหารทุกท่านพยายามทุ่มเทการทำงาน ให้บังเกิดผลสำเร็จ โดยยึดหลักการให้บริการประชาชนเป็นสำคัญ พร้อมๆ กับการพัฒนาให้เกิดความเจริญก้าวหน้าในทุกๆด้าน โดยเริ่มที่การสร้างคุณภาพชีวิตที่ดีให้กับประชาชนทั้งในเรื่องด้านโครงสร้างพื้นฐาน ด้านการศึกษา ด้านสาธารณสุข ปลอดภัย โครงการปรับปรุงพัฒนาสิ่งสาธารณประโยชน์ต่างๆ เพื่ออำนวยความสะดวกในการดำรงชีวิต ตลอดจนการส่งเสริมงานประเพณีวัฒนธรรมต่างๆ นอกจากนี้

กระผมและคณะผู้บริหาร ยังได้มีนโยบายริเริ่มการจัดทำโครงการใหม่ๆ โดยวางยุทธศาสตร์ให้สอดคล้องกับแผนพัฒนาเศรษฐกิจและสังคมแห่งชาติ แผนพัฒนาจังหวัด และปฏิบัติตามนโยบายในการพัฒนาท้องถิ่น ที่ได้แถลงไว้ต่อสภาอย่างเคร่งครัด ทั้งนี้ ผลสำเร็จของโครงการกิจกรรมต่างๆ ที่ทางเทศบาลฯ จัดขึ้น จึงต้องอาศัยความร่วมมือร่วมใจจากประชาชน ชาวตำบลภูแล่นช้างเป็นสำคัญ ที่ได้ช่วยกันผลักดันและฟันฝ่าปัญหาอุปสรรคต่างๆ และขับเคลื่อนการพัฒนาที่เป็นระบบถูกต้อง โปร่งใส เห็นผลชัดเจน ก็จะเกิดขึ้นและประจักษ์ต่อสายตาของท่านอย่างแน่นอน

กระผมพร้อมด้วยคณะผู้บริหาร สมาชิกสภาเทศบาล และ พนักงานเทศบาล พนักงานจ้าง เจ้าหน้าที่ทุกคน ขอขอบพระคุณ ประชาชนทุกท่านที่ได้ร่วมมือร่วมใจกันขับเคลื่อนนโยบายในการพัฒนา ร่วมกับทางเทศบาลตำบลภูแล่นช้าง ด้วยดีเสมอมา อันเป็นหลักการพัฒนา ที่เน้นการมีส่วนร่วมจากประชาชนในพื้นที่ ซึ่งเป็นรากฐานสำคัญสู่การพัฒนาที่ยั่งยืนสืบต่อไป

ขอแสดงความนับถือ



(นายเฉลิมศักดิ์ ชมภูเลิศ)

นายกเทศมนตรีตำบลภูแล่นช้าง

สารจากประธานสภาเทศบาลตำบลภูแล่นช้าง

เทศบาลตำบลภูแล่นช้าง



กราบเรียน พ่อแม่พี่น้องชาวเทศบาลตำบลภูแล่นช้าง ที่เคารพยิ่ง

กระผมในฐานะประธานสภาเทศบาลตำบลภูแล่นช้าง พร้อมด้วยสมาชิกสภาเทศบาลตำบลภูแล่นช้างทุกท่าน มีความมุ่งมั่น ตั้งใจ ที่จะปฏิบัติหน้าที่เพื่อแก้ไขปัญหาให้กับพี่น้องในเขตเทศบาลตำบลภูแล่นช้างให้ดีที่สุด จะนำปัญหาและความต้องการของพี่น้องประชาชนไปสู่ฝ่ายบริหารและผลักดันให้เกิดการดำเนินการโดยคำนึงถึงประโยชน์สูงสุดของพี่น้องประชาชนเป็นที่ตั้ง รวมทั้งจะทำหน้าที่ ในส่วนของสภาเทศบาลตำบลภูแล่นช้าง จะทำหน้าที่กลั่นกรองโครงการพัฒนาต่างๆให้เป็นประโยชน์ต่อประชาชนให้มากที่สุด และจะตรวจสอบติดตามการทำงานของผู้บริหารอย่างเต็มความสามารถและจะเป็นองค์กรหลักในการสะท้อนและตอบสนองปัญหาความต้องการของประชาชนตามกระบวนการทางสภาเทศบาลตำบลภูแล่นช้างอย่างต่อเนื่อง เพื่อให้ตำบลภูแล่นช้างของเรามีความเจริญก้าวหน้า ได้รับการพัฒนาในทุกๆ ด้านประชาชนอยู่ดีกินดี มีคุณภาพชีวิตที่ดี ต่อไป สุดท้ายนี้กระผมขออำนาจคุณพระศรีรัตนตรัยจงดลบันดาลให้พี่น้องชาวเทศบาลตำบลภูแล่นช้างประสบแต่ความสุขความเจริญหวังสิ่งใดขอให้สมความปรารถนาทุกประการ

ขอแสดงความนับถือ

(นายพิเชษฐ์ เรืองโพน)

ประธานสภาเทศบาลตำบลภูแล่นช้าง

สารจากปลัดเทศบาลตำบลภูแล่นช้าง

เทศบาลตำบลภูแล่นช้าง



ตลอดปีงบประมาณที่ผ่านมา เทศบาลตำบลภูแล่นช้างมีแนวทางการพัฒนาอย่างมีระบบแบบแผนปฏิบัติงานได้อย่างครอบคลุมทั่วถึงภายใต้กรอบนโยบายการบริหารจัดการบ้านเมืองที่ดีตรงตามยุทธศาสตร์การ พัฒนาเทศบาลฯ อย่างมีศักยภาพ มองเห็นถึงปัญหาความต้องการของพี่น้องประชาชนอย่างตรงจุดทำให้การดำเนินการในส่วนต่างๆ บรรลุเป้าหมาย เป็นที่น่าพอใจซึ่งการทำงานของเทศบาลตำบลภูแล่นช้างนั้นก็คือ เดินตามวิสัยทัศน์ของเทศบาลที่วางไว้เป็นกรอบ "เทศบาลตำบลภูแล่นช้างเมืองน่าอยู่ เชิดชูคุณธรรม น้อมนำเศรษฐกิจพอเพียง บนพื้นฐานการมีส่วนร่วมของประชาชน" เพื่อพัฒนารอบด้านสร้างความเจริญรุ่งเรือง ให้กับบ้านเมืองโดยคำนึงถึงประโยชน์สุขของประชาชนเป็นสำคัญ มุ่งเน้นการให้บริการประชาชนเกิดความสะดวกรวดเร็ว ฉับไว โปร่งใส ดังนั้น รายงานกิจกรรมประจำปี ๒๕๖๘ เทศบาลตำบลภูแล่นช้างฉบับนี้ จึงได้จัดทำขึ้น เพื่อทำหน้าที่เผยแพร่ข้อมูล ข่าวสาร และผลการปฏิบัติงานของเทศบาลตำบลภูแล่นช้าง ตลอดปีงบประมาณที่ผ่านมาไปสู่ประชาชน เพื่อให้ทุกคนเกิดความเข้าใจ ในการปฏิบัติงานของเทศบาลฯ พร้อมให้ความร่วมมือในการช่วยพัฒนาท้องถิ่นของเราให้เจริญก้าวหน้า ต่อไปอย่างยั่งยืน

ขอแสดงความนับถือ



(นายทรงรัตน์ จอมทรัพย์)

รองปลัดเทศบาล รักษาการแทน
ปลัดเทศบาลตำบลภูแล่นช้าง

คณะผู้บริหาร
เทศบาลตำบลภูแล่นช้าง



นายเฉลิมศักดิ์ ชมภูเลิศ
นายกเทศมนตรีตำบลภูแล่นช้าง
โทร : ๐๙-๑๘๐๙-๖๙๓๗



นางสาวณัฐริดา อุทร์ักษ์
รองนายกเทศมนตรีตำบลภูแล่นช้าง
โทร : ๐๘-๗๒๒๐-๑๐๕๖



นางบุญรอด วรรณแสน
รองนายกเทศมนตรีตำบลภูแล่นช้าง
โทร : ๐๖-๓๙๒๕-๙๙๒๐



นายสมศักดิ์ สิงห์ปัญญา
เลขานุการนายกเทศมนตรีตำบลภูแล่นช้าง
โทร : ๐๙-๓๓๓๘-๓๖๘๐



นายเฉลียว ประเสริฐหุ้ม
ที่ปรึกษานายกเทศมนตรีตำบลภูแล่นช้าง
โทร : ๐๙-๘๖๔๙-๙๖๔๓

สมาชิกสภาเทศบาล

เทศบาลตำบลภูแล่นช้าง



นายพิเชษฐ์ เรืองโพน
ประธานสภาเทศบาลตำบลภูแล่นช้าง
โทร : ๐๙-๕๗๘๖-๐๒๖๐



นายชูชาติ ฤทธิโรจน์
รองประธานสภาเทศบาล
โทร : ๐๘-๑๘๗๒-๓๗๙๗



-ว่าง-

เลขานุการสภาเทศบาลตำบลภูแล่นช้าง

โทร :-

สมาชิกสภาเทศบาล เขต ๑

เทศบาลตำบลภูแล่นช้าง



นางสุนันต์ ตรีเนตร
สมาชิกสภาเทศบาล เขต ๑
โทร : ๐๘-๑๐๕๕-๙๒๔๒



นายชวน แก้วลือ
สมาชิกสภาเทศบาล เขต ๑
โทร : ๐๘-๑๒๐๙-๔๒๐๐



นายปัญญา เวินชุม
สมาชิกสภาเทศบาล เขต ๑
โทร : ๐๙-๓๔๙๘-๙๔๔๓



นางสุวรรณ สนมเนา
สมาชิกสภาเทศบาล เขต ๑
โทร : ๐๖-๕๙๘๖-๔๔๙๑



นายคงกระพัน ใจคุ้มเก่า
สมาชิกสภาเทศบาล เขต ๑
โทร : ๐๙-๐๙๗๔-๐๖๙๙

สมาชิกสภาเทศบาล เขต ๒

เทศบาลตำบลภูแล่นช้าง



นายประสิทธิ์ ฤทธิโรจน์
สมาชิกสภาเทศบาล เขต ๒
โทร : ๐๙-๐๓๙๒-๖๘๐๒



นายสมพร ภูสนิท
สมาชิกสภาเทศบาล เขต ๒
โทร : ๐๘-๕๔๖๔-๖๙๒๕



นางอุทัย อุทรงษ์
สมาชิกสภาเทศบาล เขต ๒
โทร : ๐๙-๘๖๔๙-๙๖๔๓



นายสมเกียรติ กิ่งภูเขา
สมาชิกสภาเทศบาล เขต ๒
โทร : ๐๘-๘๓๒๐-๖๙๓๙



นายชนะชัย อรงค์เดช
สมาชิกสภาเทศบาลเขต ๒
โทร : ๐๙-๘๐๖๒-๑๓๕๕

หัวหน้าส่วนราชการ

เทศบาลตำบลภูแล่นช้าง



นายทรงรัตน์ จอมทรัพย์
รองปลัดเทศบาล รักษาการแทน
ปลัดเทศบาลตำบลภูแล่นช้าง
โทร : ๐๙ ๕๖๖๓ ๒๙๒๒



นายทรงรัตน์ จอมทรัพย์
รองปลัดเทศบาลตำบลภูแล่นช้าง
โทร : ๐๙ ๕๖๖๓ ๒๙๒๒



นางยุววรรณดา คำจุมจั้ง
หัวหน้าสำนักปลัด
โทร : ๐๙ ๑๗๕๓ ๕๐๐๖



นางสุคนรัตน์ วรรณทอง
ผู้อำนวยการกองคลัง
โทร : ๐๘ ๖๒๒๗ ๗๖๒๘



-ว่าง
ผู้อำนวยการกองช่าง
โทร : -



นางทิฐิกร มานะวงษ์
ผู้อำนวยการกองการศึกษา
โทร : ๐๘ ๕๔๕๖ ๓๘๘๓



คำแถลงนโยบาย

นายเฉลิมศักดิ์ ชมภูเลิศ นายกเทศมนตรีตำบลภูแล่นช้าง

แถลงนโยบายต่อสภาเทศบาลตำบลภูแล่นช้าง

ในการประชุมสภาเทศบาลตำบลภูแล่นช้าง สมัยสามัญ สมัยที่ ๒ ครั้งที่ ๑ ประจำปี ๒๕๖๘
วันจันทร์ที่ ๒๓ มิถุนายน พ.ศ. ๒๕๖๘ ณ ห้องประชุมสภาเทศบาลตำบลภูแล่นช้าง

เรียน ท่านประธานสภาเทศบาลตำบลภูแล่นช้าง

ตามที่เทศบาลตำบลภูแล่นช้างได้จัดให้มีการเลือกตั้งสมาชิกสภาเทศบาลตำบลภูแล่นช้างและนายกเทศมนตรีตำบลภูแล่นช้าง เมื่อวันที่ ๑๑ พฤษภาคม ๒๕๖๘ และคณะกรรมการการเลือกตั้งได้ประกาศผลการเลือกตั้งสมาชิกสภาเทศบาลตำบลภูแล่นช้างและนายกเทศมนตรีตำบลภูแล่นช้าง เมื่อวันที่ ๔ มิถุนายน ๒๕๖๘

บัดนี้ กระผมได้กำหนดนโยบายการบริหารราชการของเทศบาลตำบลภูแล่นช้าง โดยยึดมั่นในการปกครองระบอบประชาธิปไตยแบบมีส่วนร่วมของประชาชน และตามอำนาจหน้าที่ของเทศบาลที่ได้บัญญัติไว้ในพระราชบัญญัติเทศบาล พ.ศ. ๒๔๙๖ รวมถึงฉบับแก้ไขเพิ่มเติมจนถึงปัจจุบัน และพระราชบัญญัติกำหนดแผนและขั้นตอนการกระจายอำนาจให้แก่องค์กรปกครองส่วนท้องถิ่น พ.ศ. ๒๕๔๒ และฉบับแก้ไขเพิ่มเติมจนถึงปัจจุบัน เสร็จสิ้นแล้ว

ดังนั้น เพื่อปฏิบัติตามความในมาตรา ๔๘ ทศ แห่งพระราชบัญญัติเทศบาล พุทธศักราช ๒๔๙๖ ฉบับแก้ไขเพิ่มเติมถึง (ฉบับที่ ๑๔) พุทธศักราช ๒๕๖๒ กระผม นายเฉลิมศักดิ์ ชมภูเลิศ ในฐานะนายกเทศมนตรีตำบลภูแล่นช้าง จึงขอแถลงนโยบายดังกล่าวต่อสภาเทศบาลเพื่อให้สมาชิกสภาเทศบาลผู้ทรงเกียรติได้รับทราบถึงเจตนารมณ์และนโยบายการบริหารงานที่จะพัฒนาเทศบาลตำบลภูแล่นช้างให้มีความเจริญก้าวหน้าทั้งด้านเศรษฐกิจ สังคม และการเมืองการปกครอง เพื่อประโยชน์สุขของประชาชนตำบลภูแล่นช้าง

นโยบายการบริหารเทศบาลตำบลภูแล่นช้าง ได้มาจากการที่กระผมและคณะได้ลงพื้นที่รับฟังปัญหาความต้องการของประชาชนนำปัญหาเหล่านั้นมากำหนดเป็นนโยบาย โดยยึดหลักความจริงใจ โปร่งใส เป็นธรรม นำพัฒนา ยึดประชาธิปไตย มาใช้ในการบริหาร ตามที่ได้สัญญาไว้กับประชาชนว่าจะแก้ปัญหาเพื่อพัฒนาชีวิตความเป็นอยู่ของประชาชนให้มีคุณภาพชีวิตที่ดีขึ้น ด้วยความยึดหยุ่น และคำนึงถึงการเปลี่ยนแปลงทางสภาพแวดล้อมที่ส่งผลกระทบต่อการดำเนินนโยบาย ซึ่งจะได้ปรับปรุงนโยบายให้เกิดประโยชน์สูงสุดต่อประชาชนและรายงานต่อสภาเทศบาลทราบในโอกาสต่อไป

เพื่อให้การบริหารราชการเทศบาลตำบลภูแล่นช้างสามารถบรรลุถึงภารกิจและดำเนินไปอย่างมีประสิทธิภาพจึงได้กำหนดนโยบายในการบริหารราชการของนายกเทศมนตรีตำบลภูแล่นช้างแถลงต่อสภาเทศบาลตำบลภูแล่นช้าง ดังนี้

๑.นโยบายด้านโครงสร้างพื้นฐาน

- ๑) สร้างถนนคอนกรีต ถนนลาดยาง ให้สะดวกปลอดภัยทุกหมู่บ้าน เพื่อรับรองการขยายตัวของชุมชนและเศรษฐกิจ
- ๒) ขุดลอกห้วยหนองคูคลอง เพื่อเป็นแหล่งน้ำให้เกษตรกรได้ปลูกพืชและเลี้ยงสัตว์
- ๓) ปรับปรุงแก้ไขระบบน้ำประปาให้สะดวก สะอาดปลอดภัยอยู่เสมอ เพียงพอในการบริโภคอุปโภค ครอบคลุมพื้นที่บริการ เพื่อยกระดับคุณภาพชีวิตของประชาชน
- ๔) สร้างสะพานเชื่อมพื้นที่การเกษตรทุกหมู่บ้าน
- ๕) ขยายเขตไฟฟ้าลงสู่พื้นที่การเกษตรทุกหมู่บ้าน
- ๖) สร้างถนนลงสู่พื้นที่การเกษตร และปรับปรุงแก้ไขถนนที่ชำรุดให้สะดวกปลอดภัยทุกหมู่บ้าน

๒.นโยบายด้านการศึกษา กีฬา ศาสนา และวัฒนธรรม

- ๑) พัฒนาศูนย์พัฒนาเด็กเล็ก ให้ได้มาตรฐาน เพื่อเตรียมความพร้อมในทุกๆด้านในการเข้าเรียนระดับปฐมวัย
- ๒) จัดท้าวสตูอุปกรณ์ สื่อการเรียนการสอนสำหรับโรงเรียนและศูนย์พัฒนาเด็กเล็กในสังกัด ให้พร้อมตามมาตรฐานการศึกษา
- ๓) ส่งเสริมสนับสนุนการจัดกิจกรรมวันเด็กโรงเรียนที่รับผิดชอบในเขตตำบลภูแล่นช้าง เพื่อให้เด็กและเยาวชนได้ตระหนักถึงความสำคัญ และรู้บทบาทหน้าที่ของเด็กและเยาวชนที่ดี และเพื่อเปิดโอกาสให้เด็กได้แสดงออกร่วมกับผู้อื่นทำให้เกิดความร่วมมือและอยากเรียนรู้ร่วมกับผู้อื่นมากขึ้น อีกทั้งยังได้รับความสนุกสนานจากการแสดงกิจกรรมร่วมกัน
- ๔) ส่งเสริมสนับสนุนกีฬาตำบลภูแล่นช้าง เพื่อสร้างความสามัคคีในชุมชน เพื่อให้ประชาชนได้ออกกำลังกายเพื่อสุขภาพที่ดี และเพื่อให้เยาวชน ประชาชน ได้มีส่วนร่วมในกิจกรรม ขจัดปัญหา ยาเสพติด เพื่อส่งเสริมการใช้เวลาว่างให้เกิดประโยชน์โดยการออกกำลังกายและการเล่นกีฬา

๓.นโยบายด้านเศรษฐกิจและสังคม

- ๑) ส่งเสริมสนับสนุนกลุ่มอาชีพในชุมชนตำบลภูแล่นช้าง เพื่อให้ประชาชนมีรายได้เพิ่มขึ้น และพัฒนาสินค้าท้องถิ่นให้เป็นที่รู้จักสู่สินค้าโอท็อป
- ๒) ส่งเสริมสนับสนุนกลุ่มสตรี กลุ่มผู้สูงอายุ และโรงเรียนผู้สูงอายุ เพื่อพัฒนาศักยภาพการบริหารจัดการกลุ่มให้เกิดประสิทธิภาพ

๔. นโยบายด้านสาธารณสุขและคุณภาพชีวิต

- ๑) ส่งเสริมกิจกรรม อสม. อปพร. และทุกกิจกรรมในชุมชน เพื่อเพิ่มศักยภาพของ อสม. อปพร. เสริมสร้างความรู้ ทักษะ เพื่อให้เป็นกำลังสำคัญในการช่วยสนับสนุนการทำงานของเทศบาล ป้องกันบรรเทาสาธารณภัย และรักษาความสงบเรียบร้อย
- ๒) จัดให้มีรถกู้ชีพไว้บริการในเขตตำบลภูแล่นช้าง เพื่อพัฒนาระบบการกู้ชีพ กู้ภัยฉุกเฉิน

๕. นโยบายด้านการเมือง และการบริหารจัดการองค์กร

- ๑) การปฏิบัติภารกิจอันเป็นแนวนโยบายพื้นฐานแห่งรัฐ และนโยบายของรัฐบาล
- ๒) ส่งเสริมการมีส่วนร่วมของภาคเอกชน/ภาครัฐ และประชาชนในการพัฒนาท้องถิ่น เปิดโอกาสให้ประชาชนได้เสนอแนะ แสดงความคิดเห็น รวมถึงการติดตาม ตรวจสอบและประเมินผลการปฏิบัติงาน

- ๓) ประสานงานและให้ความร่วมมือในการปฏิบัติงานกับหน่วยงานอื่นๆ
- ๔) พัฒนาศักยภาพของบุคลากรในองค์กรให้มีประสิทธิภาพในการปฏิบัติงานอย่าง

ชัดเจน

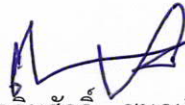
๕) จัดให้มีการบริการประชาชน ด้วยความถูกต้อง รวดเร็ว เป็นธรรม และมีประสิทธิภาพ
ก่อให้เกิดความพึงพอใจกับประชาชนผู้มารับบริการ

- ๖) ปรับปรุงอาคารสำนักงาน และสถานที่เพื่อรองรับภารกิจที่เพิ่มขึ้น

ท่านประธานสภาเทศบาลที่เคารพ

นโยบายทั้งหมดที่ได้นำเสนอมานี้ ได้กำหนดขึ้นโดยคำนึงถึงอำนาจหน้าที่ตามกฎหมาย รวมทั้งความมุ่งมั่นของกระผมและคณะที่จะแก้ไขปัญหาของประชาชนในตำบลภูแล่นช้าง ซึ่งจะได้เร่งดำเนินการให้เป็นรูปธรรม โดยจะได้ดำเนินการให้สอดคล้องแผนยุทธศาสตร์การพัฒนา แผนพัฒนาท้องถิ่น เพื่อนำไปจัดทำรายละเอียดไว้ในเทศบัญญัติงบประมาณรายจ่ายประจำปีต่อไป กระผมขอให้ความเชื่อมั่นต่อสภาเทศบาลว่าจะบริหารและพัฒนาเทศบาลตำบลภูแล่นช้าง ด้วยความซื่อสัตย์ สุจริต และมีประสิทธิภาพ มุ่งมั่นที่จะให้ประชาชนมีคุณภาพชีวิตที่ดี มุ่งไปสู่ตำบลน่าอยู่อย่างยั่งยืน

ขอแสดงความนับถือ



(นายเฉลิมศักดิ์ ชมภูเลิศ)

นายกเทศมนตรีตำบลภูแล่นช้าง

งบแสดงผลการดำเนินงาน
รายรับ - รายจ่าย ประจำปีงบประมาณ พ.ศ. ๒๕๖๘

วันที่พิมพ์ : 1/12/2568 15:17

หน้าที่ : 1 / 2

อนาคต

จ.ภาพสินธุ์

เทศบาลตำบลภูแล่นช้าง
รายงานรายรับ - รายจ่ายจริง เปรียบเทียบ
งบประมาณ
ปีงบประมาณ พ.ศ. 2568
เดือนตุลาคม ถึงเดือนกันยายน

| รายรับ/รายจ่าย | ประมาณการ | เกิดขึ้นจริง |
|--|----------------------|----------------------|
| เงินงบประมาณ | | |
| รายรับ | | |
| รายได้จัดเก็บเอง | | |
| หมวดภาษีอากร | 55,000.00 | 50,372.42 |
| หมวดค่าธรรมเนียม ค่าปรับ และใบอนุญาต | 180,800.00 | 173,209.90 |
| หมวดรายได้จากทรัพย์สิน | 50,000.00 | 62,162.10 |
| หมวดรายได้จากสาธารณูปโภค และกิจการพาณิชย์ | 800,000.00 | 941,115.00 |
| หมวดรายได้เบ็ดเตล็ด | 9,000.00 | 68,293.62 |
| รายได้ที่รัฐบาลเก็บแล้วจัดสรรให้องค์กรปกครองส่วนท้องถิ่น | | |
| หมวดภาษีจัดสรร | 16,649,000.00 | 18,703,477.06 |
| รายได้ที่รัฐบาลอุดหนุนให้องค์กรปกครองส่วนท้องถิ่น | | |
| หมวดเงินอุดหนุน | 21,056,200.00 | 21,056,200.00 |
| รวม | 38,800,000.00 | 41,054,830.10 |
| รายจ่าย | | |
| งบกลาง | 10,371,114.00 | 9,421,894.44 |
| งบบุคลากร | 13,198,740.00 | 12,523,389.00 |
| งบดำเนินงาน | 9,945,980.00 | 8,631,528.68 |
| งบลงทุน | 3,260,966.00 | 2,690,500.00 |
| งบเงินอุดหนุน | 2,023,200.00 | 1,896,076.90 |
| รวม | 38,800,000.00 | 35,163,389.02 |
| ผลต่าง รับ-จ่าย | | 5,891,441.08 |

รายงานแสดงผลการปฏิบัติงานของเทศบาลตำบลภูแล่นช้าง ประจำปีงบประมาณ พ.ศ. ๒๕๖๘

เรียน ประธานสภาเทศบาล และสมาชิกสภาเทศบาลตำบลภูแล่นช้าง

ตามที่เทศบาลตำบลภูแล่นช้าง ได้ประกาศเทศบัญญัติ เรื่องงบประมาณรายจ่ายประจำปีงบประมาณ พ.ศ. ๒๕๖๘ แล้วนั้น มีผลตั้งแต่วันที่ ๑ ตุลาคม ๒๕๖๗ ถึง ๓๐ กันยายน ๒๕๖๘ โดยนายเฉลิมศักดิ์ ชมภูเลิศ นายกเทศมนตรีตำบลภูแล่นช้าง ได้บริหารงานตามนโยบายที่ได้แถลงนโยบายต่อสภาเทศบาลตำบลภูแล่นช้าง ในคราวประชุมสภาเทศบาลตำบลภูแล่นช้าง สมัยสามัญ สมัยที่ ๒ ครั้งที่ ๑ ประจำปี พ.ศ. ๒๕๖๘ เมื่อวันที่ ๒๓ กรกฎาคม ๒๕๖๘ ผมจึงขอรายงานผลการปฏิบัติงานของเทศบาลตำบลภูแล่นช้าง ประจำปีงบประมาณ พ.ศ. ๒๕๖๘ ที่ผ่านมา ดังนี้

เทศบาลตำบลภูแล่นช้าง
รายงานรายรับ - รายจ่ายจริง เปรียบเทียบงบประมาณ
ปีงบประมาณ พ.ศ. ๒๕๖๘
เดือนตุลาคม ถึงเดือนกันยายน

| รายรับ/รายจ่าย | ประมาณการ | เกิดขึ้นจริง |
|--|----------------------|----------------------|
| เงินงบประมาณ | | |
| รายรับ | ประมาณการ | รับจริง |
| รายได้จัดเก็บเอง | | |
| หมวดภาษีอากร | ๕๕,๐๐๐.๐๐ | ๕๐,๓๗๒.๔๒ |
| หมวดค่าธรรมเนียม ค่าปรับ และใบอนุญาต | ๑๘๐,๘๐๐.๐๐ | ๑๗๓,๒๐๙.๙๐ |
| หมวดรายได้จากทรัพย์สิน | ๕๐,๐๐๐.๐๐ | ๖๒,๑๖๒.๑๐ |
| หมวดรายได้จากสาธารณูปโภค และกิจการพาณิชย์ | ๘๐๐,๐๐๐.๐๐ | ๙๔๑,๑๑๕.๐๐ |
| หมวดรายได้เบ็ดเตล็ด | ๙,๐๐๐.๐๐ | ๖๘,๒๙๓.๖๒ |
| รายได้ที่รัฐบาลเก็บแล้วจัดสรรให้องค์กรปกครองส่วนท้องถิ่น | | |
| หมวดภาษีจัดสรร | ๑๖,๖๔๙,๐๐๐.๐๐ | ๑๘,๗๐๓,๔๗๗.๐๖ |
| รายได้ที่รัฐบาลอุดหนุนให้องค์กรปกครองส่วนท้องถิ่น | | |
| หมวดเงินอุดหนุน | ๒๑,๐๕๖,๒๐๐.๐๐ | ๒๗,๒๕๕,๐๒๖.๐๐ |
| รวม | ๓๘,๘๐๐,๐๐๐.๐๐ | ๔๑,๐๕๕,๘๓๐.๑๐ |
| ผลต่างรายรับจริง-ประมาณการรายรับ | | ๒,๒๕๕,๘๓๐.๑๐ |
| รายจ่าย | ประมาณการ | จ่ายจริง |
| งบกลาง | ๑๐,๓๗๑,๑๑๔.๐๐ | ๙,๔๒๑,๘๙๔.๔๔ |
| งบบุคลากร | ๑๓,๑๙๘,๗๔๐.๐๐ | ๑๒,๕๒๓,๓๘๙.๐๐ |
| งบดำเนินงาน | ๙,๙๔๕,๙๘๐.๐๐ | ๘,๖๓๑,๕๒๘.๖๘ |
| งบลงทุน | ๓,๒๖๐,๙๖๖.๐๐ | ๒,๖๙๐,๕๐๐.๐๐ |
| งบเงินอุดหนุน | ๒,๐๒๓,๒๐๐.๐๐ | ๑,๘๙๖,๐๗๖.๙๐ |
| รวม | ๓๘,๘๐๐,๐๐๐.๐๐ | ๓๕,๑๖๓,๖๕๖.๘๑ |
| ผลต่างรับจริง-รายจ่ายจริง | | ๓,๖๓๖,๖๑๐.๙๘ |

ผลจากการนำไปจัดทำงบประมาณรายจ่าย

ประจำปีงบประมาณ พ.ศ. ๒๕๖๘

- โครงการที่บรรจุในเทศบัญญัติงบประมาณรายจ่ายประจำปีงบประมาณ พ.ศ. ๒๕๖๘ (เฉพาะโครงการกิจกรรมบริการสาธารณสุข) จำนวนโครงการทั้งหมด ๗๒ โครงการ จำนวนงบประมาณ ๑๕,๙๐๔,๗๑๙.๓๖ บาท
- ✓ โครงการที่นำไปปฏิบัติจริง จำนวน ๖๐ โครงการ (เฉพาะโครงการกิจกรรมบริการสาธารณสุข) คิดเป็นร้อยละ ๘๓ ของจำนวนโครงการทั้งหมดที่บรรจุในเทศบัญญัติฯ ปีงบประมาณ พ.ศ. ๒๕๖๘
- ✓ จำนวนงบประมาณที่นำไปปฏิบัติจริง ๑๕,๖๐๕,๗๑๙.๓๖ บาท (เฉพาะโครงการกิจกรรมบริการสาธารณสุข) คิดเป็นร้อยละ ๙๘.๑๒ ของจำนวนงบประมาณทั้งหมดบรรจุในเทศบัญญัติฯ ปีงบประมาณ พ.ศ. ๒๕๖๘

โดยแยกตามยุทธศาสตร์การพัฒนา ดังนี้

| ปีงบประมาณ ๒๕๖๘ | ตั้งไว้ในเทศบัญญัติฯ | | ดำเนินการจริง | | หมายเหตุ |
|---|----------------------|----------------------|---------------|----------------------|----------|
| | โครงการ | งบประมาณ | โครงการ | งบประมาณ | |
| ยุทธศาสตร์ที่ ๑ การพัฒนาด้านโครงสร้างพื้นฐาน | ๒๗ | ๓,๗๙๗,๔๙๔.๖๗ | ๒๕ | ๓,๖๘๖,๔๙๔.๖๗ | |
| ยุทธศาสตร์ที่ ๒ การพัฒนาด้านการพัฒนาเมืองน่าอยู่ ทรัพยากรธรรมชาติและสิ่งแวดล้อม | - | - | - | - | |
| ยุทธศาสตร์ที่ ๓ การพัฒนาด้านเศรษฐกิจและสังคม | ๓ | ๑๗๖,๖๐๐ | ๓ | ๑๗๖,๖๐๐ | |
| ยุทธศาสตร์ที่ ๔ การพัฒนาด้านสาธารณสุข | ๗ | ๒๘๘,๐๐๐ | ๔ | ๒๔๓,๐๐๐ | |
| ยุทธศาสตร์ที่ ๕ การพัฒนาด้านการศึกษา ศาสนา วัฒนธรรม และภูมิปัญญาท้องถิ่น | ๒๓ | ๒,๕๓๓,๐๖๓.๖๙ | ๒๐ | ๒,๓๔๓,๐๖๓.๖๙ | |
| ยุทธศาสตร์ที่ ๖ การพัฒนาด้านการเมืองการบริหาร | ๙ | ๕๐๖,๓๖๑ | ๕ | ๒๗๖,๓๖๑ | |
| ยุทธศาสตร์ที่ ๗ การพัฒนาด้านสวัสดิการสังคม | ๓ | ๘,๔๐๖,๒๐๐ | ๓ | ๘,๔๐๖,๒๐๐ | |
| รวม | ๗๒ | ๑๕,๙๐๔,๗๑๙.๓๖ | ๖๐ | ๑๕,๖๐๕,๗๑๙.๓๖ | |

โครงการเงินอุดหนุนเฉพาะกิจ ๒๕๖๘

| ที่ | โครงการ | งบประมาณ (บาท) | งบประมาณ ที่ใช้ (บาท) | หมายเหตุ |
|------------------------------|--|-------------------|--------------------------|--------------------------------|
| ๑ | ปรับปรุงถนนแอสฟัลติกคอนกรีตทางหลวงท้องถิ่น กส.ถ.๑๑๔ - ๐๑๗ สายทางแยกทางหลวงแผ่นดิน ๒๑๐๑ - บ้านโนนนาคำ หมู่ที่ ๕ ผิวจรรยากว้าง ๔ เมตร ยาว ๖๗๗ เมตร หนา ๐.๐๔ เมตร หรือมีพื้นที่ไม่น้อยกว่า ๒,๗๐๘ ตารางเมตร ตำบลภูแล่นช้าง อำเภอนาคู จังหวัดกาฬสินธุ์ ๑ สาย งบประมาณคงเหลือ ๒๑๔,๐๐๐ บาท | ๑,๐๑๙,๐๐๐ | ๘๐๕,๐๐๐ | ดำเนินการก่อสร้างเรียบร้อยแล้ว |
| ๒ | ปรับปรุงถนนแอสฟัลติกคอนกรีตทางหลวงท้องถิ่น กส.ถ.๑๑๔ - ๐๑๕ สายทางกลางหมู่บ้าน บ้านโนนศาลา หมู่ที่ ๓ บ้านโนนศาลา ผิวจรรยากว้าง ๔ เมตร ยาว ๗๒๕ เมตร หนา ๐.๐๔ เมตร หรือมีพื้นที่ไม่น้อยกว่า ๒,๙๐๐ ตารางเมตร ตำบลภูแล่นช้าง อำเภอนาคู จังหวัดกาฬสินธุ์ ๑ สาย งบประมาณคงเหลือ ๒๓๐,๐๐๐ บาท | ๑,๐๙๐,๐๐๐ | ๘๖๐,๐๐๐ | ดำเนินการก่อสร้างเรียบร้อยแล้ว |
| ๓ | ปรับปรุงถนนแอสฟัลติกคอนกรีตทางหลวงท้องถิ่น กส.ถ.๑๑๔ - ๐๒๕ สายสายหน้าโรงเรียนบ้านโนนศาลา หมู่ที่ ๓ ผิวจรรยากว้าง ๔ เมตร ยาว ๓๔๒ เมตร หนา ๐.๐๔ เมตร หรือมีพื้นที่ไม่น้อยกว่า ๑,๓๖๘ ตารางเมตร ตำบลภูแล่นช้าง อำเภอนาคู จังหวัดกาฬสินธุ์ ๑ สาย งบประมาณคงเหลือ ๔๖,๐๐๐ บาท | ๕๑๖,๐๐๐ | ๔๗๐,๐๐๐ | ดำเนินการก่อสร้างเรียบร้อยแล้ว |
| ๔ | ก่อสร้างถนนคอนกรีตเสริมเหล็ก รหัสทางหลวงท้องถิ่นที่ กส.ถ. ๑๑๔ - ๐๑๓ สายทางแยกทางหลวงแผ่นดิน ๒๑๐๑ - หนองขามเฒ่า หมู่ที่ ๑ บ้านภูแล่นช้าง ผิวจรรยากว้าง ๔ เมตร ยาว ๙๘๖.๐๐ เมตร หนา ๐.๑๕ เมตร หรือมีพื้นที่คอนกรีตไม่น้อยกว่า ๓,๙๔๔.๐๐ ตารางเมตร ตำบลภูแล่นช้าง อำเภอนาคู จังหวัดกาฬสินธุ์ ๑ สาย งบประมาณคงเหลือ ๑,๒๐๕,๐๐๐ บาท | ๓,๗๐๐,๐๐๐ | ๒,๔๙๕,๐๐๐ | ดำเนินการก่อสร้างเรียบร้อยแล้ว |
| รวมงบประมาณทั้งหมด ๔ โครงการ | | ๖,๓๒๕,๐๐๐ | ๔,๖๓๐,๐๐๐ | คงเหลือ ๑,๖๙๕,๐๐๐ |

โครงการเงินอุดหนุนเฉพาะกิจ (งบเงินเหลือจ่าย) ๒๕๖๘

| ที่ | โครงการ | งบประมาณ (บาท) | งบประมาณ ที่ใช้ (บาท) | หมายเหตุ |
|------------------------------|---|-------------------|--------------------------|--|
| ๑ | ก่อสร้างถนนคอนกรีตเสริมเหล็ก สายทางนายนายบุญทัย อนันตะ หมู่ที่ ๑๐ บ้านน้ำปุ่น ฝัวจจรากว้าง ๔.๐๐ เมตร ยาว ๒๐๙.๐๐ เมตร หนา ๐.๑๕ เมตร หรือพื้นที่คอนกรีตไม่น้อย กว่า ๘๓๖.๐๐ ตารางเมตร เทศบาลตำบลภูแล่นช้าง อำเภอนาคู จังหวัดกาฬสินธุ์ | ๔๖๕,๐๐๐ | ๔๖๕,๐๐๐ | ดำเนินการ ก่อสร้าง เรียบร้อยแล้ว |
| ๒ | ก่อสร้างถนนคอนกรีตเสริมเหล็ก รหัสทางหลวงท้องถิ่น กส.ถ. ๑๑๔ - ๐๕๖ สายทางบ้านโนนนาคำ - นานายสนธิ ศรีมาตร หมู่ที่ ๕ บ้านโนนนาคำ ตำบลภูแล่นช้าง กว้าง ๕.๐๐ เมตร ยาว ๑๖๓.๐๐ เมตร หนา ๐.๑๕ เมตร หรือมีพื้นที่คอนกรีตไม่ น้อยกว่า ๘๑๕.๐๐ ตารางเมตร เทศบาลตำบลภูแล่นช้าง อำเภอนาคู จังหวัดกาฬสินธุ์ | ๔๖๗,๐๐๐ | ๔๖๗,๐๐๐ | ดำเนินการ ก่อสร้าง เรียบร้อยแล้ว |
| ๓ | ก่อสร้างถนนคอนกรีตเสริมเหล็ก รหัสทางหลวงท้องถิ่น กส.ถ. ๑๑๔ - ๐๐๖ สายทางแยกทางหลวงแผ่นดิน ๒๑๐๑ - นานาง คำพันธ์ ฉ่ำสบาย หมู่ที่ ๒ บ้านคุ้มหัวเมือง ตำบลภูแล่นช้าง กว้าง ๔.๐๐ เมตร ยาว ๒๐๙.๐๐ เมตร หนา ๐.๑๕ เมตร หรือมี พื้นที่คอนกรีตไม่น้อยกว่า ๘๓๖.๐๐ ตารางเมตร เทศบาลตำบล ภูแล่นช้าง อำเภอนาคู จังหวัดกาฬสินธุ์ | ๔๖๕,๐๐๐ | ๔๖๕,๐๐๐ | ดำเนินการ ก่อสร้าง เรียบร้อยแล้ว |
| ๔ | ก่อสร้างถนนคอนกรีตเสริมเหล็ก สายทางหน้าบ้านนาย ประพันธ์ เรืองนุช ถึงบ้านนายสกุลไทย ฝัซชอบ บ้านเมืองภู หมู่ที่ ๙ ตำบลภูแล่นช้าง กว้าง ๔.๐๐ เมตร ยาว ๑๔๑.๐๐ เมตร หนา ๐.๑๕ เมตร หรือมีพื้นที่คอนกรีตไม่น้อยกว่า ๕๖๔.๐๐ ตารางเมตร เทศบาลตำบลภูแล่นช้าง อำเภอนาคู จังหวัดกาฬสินธุ์ | ๒๙๘,๐๐๐ | ๒๙๘,๐๐๐ | ดำเนินการ ก่อสร้าง เรียบร้อยแล้ว |
| รวมงบประมาณทั้งหมด ๔ โครงการ | | ๑,๖๙๕,๐๐๐ | ๑,๖๙๕,๐๐๐ | |

โครงการเงินอุดหนุนเฉพาะกิจ (งบกลาง) ๒๕๖๗ ดำเนินการเสร็จในปีงบประมาณ ๒๕๖๘

| ที่ | โครงการ | งบประมาณ (บาท) | งบประมาณ ที่ใช้ (บาท) | หมายเหตุ |
|------------------------------|--|-------------------|--------------------------|--|
| ๑ | โครงการระบบประปาบาดาลโดยไฟฟ้าและพลังงานแสงอาทิตย์ (เพื่อ ประหยัดพลังงาน) และเพื่อป้องกันแก้ปัญหาภัยแล้ง บ้านคุ้มหัวเมือง หมู่ที่ ๒ ตำบลภูแล่นช้าง อำเภอนาคู จังหวัดกาฬสินธุ์ | ๙,๙๐๗,๐๐๐ | ๙,๘๙๐,๐๐๐ | ดำเนินการ ก่อสร้าง เรียบร้อยแล้วใน ปีงบประมาณ ๒๕๖๘ |
| รวมงบประมาณทั้งหมด ๑ โครงการ | | ๙,๙๐๗,๐๐๐ | ๙,๘๙๐,๐๐๐ | |

โครงการเงินอุดหนุนจากองค์การบริหารส่วนจังหวัดกาฬสินธุ์ ๒๕๖๘

| ที่ | โครงการ | งบประมาณ (บาท) | หมายเหตุ |
|------------------------------|--|-------------------|----------------------------|
| ๑ | โครงการก่อสร้างถนนคอนกรีตเสริมเหล็กสายกุดดินดานบ้านพรหมสว่าง หมู่ที่ ๘ ต.ภูแล่นช้าง อ.นาาคู - บ้านมะนาว หมู่ที่ ๓ ต.เหล่าใหญ่ อ.ภูฉินารายณ์ จ.กาฬสินธุ์ ขนาดผิวจราจรกว้าง ๔ เมตร หนา ๐.๑๕ เมตร ระยะทาง ๒๐๖ เมตร ไหล่ทางลูกรังกว้างข้างละ ๐.๑๐ เมตร หรือมีพื้นที่เทคอนกรีตไม่น้อยกว่า ๘๒๔ เมตร | ๔๙๒,๐๐๐ | ดำเนินการก่อสร้างเรียบร้อย |
| ๒ | โครงการก่อสร้างถนนคอนกรีตเสริมเหล็กสายบ้านโนนศาลา หมู่ที่ ๓ ต.ภูแล่นช้าง อ.นาาคู - บ้านเหล่าใหญ่ หมู่ที่ ๑ ต.เหล่าใหญ่ อ.ภูฉินารายณ์ จ.กาฬสินธุ์ ขนาดผิวจราจรกว้าง ๔ เมตร หนา ๐.๑๕ เมตร ระยะทาง ๒๐๖ เมตร ไหล่ทางลูกรังกว้างข้างละ ๐.๑๐ เมตร หรือมีพื้นที่เทคอนกรีตไม่น้อยกว่า ๘๒๔ เมตร | ๔๘๖,๐๐๐ | ดำเนินการก่อสร้างเรียบร้อย |
| ๓ | โครงการก่อสร้างถนนคอนกรีตเสริมเหล็กสายบ้านเมืองภู หมู่ที่ ๙ ต.ภูแล่นช้าง- บ้านหนองห้าง หมู่ที่ ๔ ต.โนนนาจาน อ.นาาคู จ.กาฬสินธุ์ ขนาดผิวจราจรกว้าง ๔ เมตร หนา ๐.๑๕ เมตร ระยะทาง ๒๐๖ เมตร ไหล่ทางลูกรังกว้างข้างละ ๐.๑๐ เมตร หรือมีพื้นที่เทคอนกรีตไม่น้อยกว่า ๘๒๔ เมตร | ๔๙๒,๐๐๐ | ดำเนินการก่อสร้างเรียบร้อย |
| ๔ | โครงการก่อสร้างถนนคอนกรีตเสริมเหล็ก สายวัดป่าภูผาสีหิ บ้านคุ้มหัวเมือง หมู่ ๒ ตำบลภูแล่นช้าง - บ้านนายอ หมู่ ๒ ตำบลโนนนาจาน อำเภอนาคู จังหวัดกาฬสินธุ์ ก่อสร้างถนนคอนกรีตเสริมเหล็ก ความหนา ๐.๑๕ เมตร ความยาว ๒๑๐ เมตร ขนาดผิวจราจรกว้าง ๔.๐๐ เมตร ไหล่ทางลูกรังกว้าง ข้างละ ๐.๑๐ เมตร หรือมีพื้นที่เทคอนกรีต ไม่น้อยกว่า ๘๔๐ ตารางเมตร พร้อมป้าย | ๔๙๘,๐๐๐ | ดำเนินการก่อสร้างเรียบร้อย |
| ๕ | โครงการก่อสร้างถนนคอนกรีตเสริมเหล็ก สายข้างโรงเรียนบ้านพรหมสว่าง เชื่อมระหว่างบ้านพรหมสว่าง หมู่ที่ ๘ ตำบลภูแล่นช้าง อำเภอนาคู ถึงบ้านค่ายบุรี ตำบลไค้หนู อำเภอยุ้ยผึ้ง จังหวัดกาฬสินธุ์ ความหนา ๐.๑๕ เมตร ความยาว ๒๑๑ เมตร ขนาดผิวจราจรกว้าง ๔.๐๐ เมตร ไหล่ทางลูกรังกว้าง ข้างละ ๐.๑๐ เมตร หรือมีพื้นที่เทคอนกรีต ไม่น้อยกว่า ๘๔๔ ตารางเมตร พร้อมป้าย | ๔๘๓,๐๐๐ | ดำเนินการก่อสร้างเรียบร้อย |
| รวมงบประมาณทั้งหมด ๕ โครงการ | | ๒,๔๕๑,๐๐๐ | |

สรุปโครงการพัฒนาด้านไฟฟ้าสาธารณะ ๒๕๖๘ ที่นายกเทศมนตรีขอรับการสนับสนุนจากหน่วยงานอื่น

| ที่ | รายการ | หมายเหตุ |
|--------------------|---|----------|
| ๑ | ขยายเขตไฟฟ้าถนนสายหลังเจ้าปู่บ้านภูแล่นช้าง หมู่ที่ ๑ | |
| ๒ | ขยายเขตไฟฟ้าถนนสายหลังโรงเรียนชุมชนภูแล่นช้างฯ บ้านคุ้มหัวเมือง หมู่ที่ ๒ | |
| ๓ | ขยายเขตไฟฟ้าถนนสายเลียบบองโพรง บ้านคุ้มหัวเมือง หมู่ที่ ๒ | |
| ๔ | ขยายเขตไฟฟ้าถนนสายไปบ้านเหล่าใหญ่ บ้านโนนศาลา หมู่ที่ ๓ | |
| ๕ | ขยายเขตไฟฟ้าถนนสายนาหนองผักบุง บ้านน้ำคำ หมู่ที่ ๖ | |
| ๖ | ขยายเขตไฟฟ้าถนนสายหน้าวัดปทุมรังษี บ้านโพธิ์แสง หมู่ที่ ๗ | |
| ๗ | ขยายเขตไฟฟ้าถนนสายกุดอีเก บ้านพรหมสว่าง หมู่ที่ ๘ | |
| ๘ | ขยายเขตไฟฟ้าถนนสายไปวัดป่าหนองบัว บ้านเมืองภู หมู่ที่ ๙ | |
| ๙ | ขยายเขตไฟฟ้าบ้านเมืองภู หมู่ที่ ๙ | |
| ๑๐ | ขยายเขตไฟฟ้าถนนสายปี่มนายเสียน ประเสริฐหล้า บ้านน้ำปุ่น หมู่ที่ ๑๐ | |
| ๑๑ | ขยายเขตไฟฟ้าถนนสายทางนาหนามแท่ง บ้านน้ำปุ่น หมู่ที่ ๑๐ | |
| รวมจำนวน ๑๑ รายการ | | |

สรุปจำนวนโครงการทั้งหมดในแผนพัฒนาท้องถิ่น (พ.ศ. ๒๕๖๖ - ๒๕๗๐) ประจำปีงบประมาณ พ.ศ. ๒๕๖๘

โครงการที่บรรจุไว้ในแผนพัฒนาท้องถิ่นปีงบประมาณ พ.ศ. ๒๕๖๘ จำนวนโครงการทั้งหมด ๘๘๕ โครงการ
มีการดำเนินงานและผลสำเร็จของโครงการที่บรรจุไว้ในแผนพัฒนาท้องถิ่น ๘๕ โครงการ
คิดเป็นร้อยละ $85/885 \times 100 = 9.60 \%$
โครงการที่บรรจุไว้ในเทศบัญญัติงบประมาณรายจ่ายประจำปี พ.ศ. ๒๕๖๘ จำนวนโครงการทั้งหมด ๗๒ โครงการ
มีการดำเนินงานและผลสำเร็จของโครงการที่ดำเนินการได้ในปีงบประมาณ พ.ศ. ๒๕๖๘ จำนวน ๖๐ โครงการ
คิดเป็นร้อยละ $60/72 \times 100 = 83.33 \%$

ข้อมูลทั่วไปของเทศบาลตำบลภูแล่นช้าง

ประวัติความเป็นมาของตำบลภูแล่นช้าง

ชาวภูแล่นช้างอพยพมาจากเมืองเซโปนฝั่งตะวันออกประเทศลาว ประมาณ พ.ศ.๒๓๒๔ อพยพครั้งแรกประมาณ ๒๐ ครัวเรือน ตั้งบ้านเรือนอยู่ริมฝั่งลำน้ำห้วยขามตอนใต้ ระหว่างบ้านโนนสว่าง กับบ้านโนนศาลา ปัจจุบันนี้ให้ชื่อว่า “บ้านท่าไค้” ท้าวบุตรโคตรผู้เป็นหัวหน้าบ้านท่าไค้ ได้จัดส่งชายฉกรรจ์จำนวนหนึ่ง ไปตั้งบ้านเรือนสำรวจใกล้เชิงเขาภูแล่นช้าง ด้านทิศตะวันตกของหมู่บ้าน ทำเป็นกระท่อมนาภาษาท้องถิ่นนี้เรียกว่า “เถียงนา” ทำรวมกันเป็นหมู่ๆ เพื่อป้องกันช้างป่าจะมาทำร้ายพืชพันธุ์และจะได้ช่วยกันทันอย่างรวดเร็ว ต่อมาคนทั้งหลายเรียกกันว่า “บ้านเถียงนาชุม” และชายฉกรรจ์เหล่านั้นได้ทำเรื่องสัญญาติดต่อกันโดยทำไม้เป็นแผ่นผูกแขวนไว้ที่กระท่อมของตนเพื่อตีสัญญาณส่งต่อกันเป็นทอดๆ ไป เมื่อเวลาช้างป่าเข้ามาเรียกกันว่า “เกาะลอยหรือกระล่อ” ช้างป่าก็เริ่มถอยห่างไปเรื่อยๆ

ประมาณปี ๒๕๓๘ ได้ย้ายบ้านเรือนมาตั้งอยู่เชิงเขาแดนช้าง (บ้านเถียงนาชุม) เชิงเขาแห่งนี้ เป็นแดนหากินของช้างป่าอยู่ก่อน

- ด้านทิศเหนือของหมู่บ้านมีลำน้ำห้วยขามและห้วยโป่ง ห่างหมู่บ้าน ๑ กิโลเมตร
- ด้านทิศใต้ของหมู่บ้านมีหนองขามเต่าและลำพะยัง ห่างหมู่บ้านประมาณ ๒ กิโลเมตร
- ตอนใต้ลงไปอีกมีห้วยแสง ห้วยน้ำปุ่น ห่างหมู่บ้านประมาณ ๓ กิโลเมตร เป็นทำเล

ทำการเกษตรอย่างดี จึงตั้งชื่อว่า “บ้านนาคลอง”

สมัยรัชกาลที่ ๒ แห่งกรุงรัตนโกสินทร์ มีโคตรหลักคำและพรหมดวงสี ท้าวเพี้ยเมืองวังไม่พอใจจะทำราชการกับเจ้าเมืองวัง จึงอพยพครอบครัวข้ามแม่น้ำโขงมายังฝั่งตะวันตกพักอาศัยอยู่เชิงเขาภูพานด้านทิศตะวันตก ขณะนั้นมีหมู่บ้านเป็นหลักอยู่ ๓ หมู่บ้าน คือบ้านนาขาม บ้านนาคู บ้านนาคลอง ในสมัยเจ้าอนุวงศ์ครองราชย์สมบัติเมืองเวียงจันทร์ เป็นประเทศราชขึ้นต่อกับกรุงเทพฯ ท้าวเพี้ยทั้งสองลงไปเฝ้าสวามิภักดิ์ขอพึ่งพระบรมโพธิสมภาร ขอตั้งอยู่บ้านนาคลอง เมื่อท้าวบุตรโคตรหัวหน้าหมู่บ้านคนเดิมถึงแก่กรรมแล้วโคตรหลักคำได้เป็นหัวหน้าหมู่บ้าน จึงเปลี่ยนชื่อบ้านเป็น “บ้านภูแล่นช้าง” ต่อมาเรียกเพี้ยนมาเป็น “บ้านภูแล่นช้าง”

ศาลปู่ตา (ศาลเจ้าปู่) เป็นที่เลื่อมใสของผู้คนในตำบลและใกล้เคียงพากันนำข้าวปลาอาหารมาถวาย บูชากราบไหว้ เพื่อเป็นสิริมงคล และมีความศักดิ์สิทธิ์อยู่คู่บ้านคูเมืองมาตั้งแต่สมัย ๑๖๐ ปีที่แล้ว ตอนตั้งบ้านภูแล่นช้างใหม่

ประวัติเทศบาลตำบลภูแล่นช้าง

เทศบาลตำบลภูแล่นช้าง ตั้งอยู่ในเขตพื้นที่ของอำเภอนาคู จังหวัดกาฬสินธุ์ ปี พ.ศ. ๒๕๔๕ กระทรวงมหาดไทยได้ประกาศยกฐานะจากสภาตำบลภูแล่นช้างเป็นองค์การบริหารส่วนตำบลภูแล่นช้าง ให้มีสมาชิกองค์การบริหารส่วนตำบลภูแล่นช้างหมู่บ้านละ ๒ คน มาจากการเลือกตั้ง และยังให้กำนัน,ผู้ใหญ่บ้านและแพทย์ประจำตำบล เป็นสมาชิกองค์การบริหารส่วนตำบลโดยตำแหน่ง และเมื่อปี พ.ศ. ๒๕๕๖ กระทรวงมหาดไทยได้ประกาศยกฐานะขององค์การบริหารส่วนตำบลเป็นเทศบาลตำบลภูแล่นช้าง เมื่อวันที่ ๑ ธันวาคม ๒๕๕๖ ซึ่งได้ยกฐานะเป็นเทศบาลตำบลภูแล่นช้างตั้งแต่นั้นจนมาถึงปัจจุบัน โดยมี นายเฉลิมศักดิ์ ชมภูเลิศ เป็นนายกเทศมนตรีคนปัจจุบัน ซึ่งมีที่ตั้ง ดังนี้

เทศบาลตำบลภูแล่นช้าง ตั้งอยู่ที่ - หมู่ที่ ๖ บ้านน้ำคำ ตำบลภูแล่นช้าง อำเภอนาคู
จังหวัดกาฬสินธุ์ ๔๖๑๖๐ เบอร์โทรศัพท์ ๐๔๓-๘๐๑๐๗๒

คำขวัญ

คำขวัญประจำตำบล “ภูแล่นช้างเมืองตำนาน ภูพานบ่อน้ำแร่ ศาลเจ้าแม่ย่าเข้า รอย
ไดโนเสาร์ล้านปี ประเพณีบุญบั้งไฟ เลื่องลือไกลเจ้าปู่ตา ร่วมศรัทธาองค์สัมฤทธิ์”

๑.๒ ลักษณะภูมิประเทศ

ตำบลภูแล่นช้างมีลักษณะภูมิประเทศเป็นที่ราบเชิงเขา ดินเป็นดินปนทราย มีลำห้วยไหล
ผ่าน ๔ สาย คือ ลำน้ำพะยั้ง ลำห้วยขาม ลำห้วยบอง และลำห้วยสาวเอ้ ประชาชนส่วนใหญ่ประกอบอาชีพ
ทางการเกษตรตั้งอยู่ทางภาคตะวันออกเฉียงเหนือตอนบน เป็นพื้นที่สำหรับที่อยู่อาศัยประมาณ ๖๐%
เป็นพื้นที่สำหรับการเกษตร ๓๕ % และมีพื้นที่ส่วนอื่น ๕% มี ๓ ดูกาล (ฤดูร้อน ฤดูฝน ฤดูหนาว)

๑.๓ ลักษณะภูมิอากาศ

ลักษณะอากาศมีลักษณะร้อนชื้น อากาศเปลี่ยนแปลงไปตามฤดู ซึ่งมี ๓ ฤดู ดังนี้
ฤดูร้อน เริ่มตั้งแต่กลางเดือนกุมภาพันธ์ไปจนถึงกลางเดือนพฤษภาคม อากาศร้อนอบ

อ้าว

และแห้งแล้ง แต่บางครั้งอาจมีอากาศเย็น บ้างครั้งเกิดพายุฝนฟ้าคะนองและลมกระโชกแรงหรืออาจมี
ลูกเห็บตกก่อให้เกิดความเสียหายแก่ประชาชนทุกปี เรียกว่า “พายุฤดูร้อน” อากาศร้อน จะมีอุณหภูมิ
ระหว่าง ๓๕ - ๓๙.๙ องศาเซลเซียส ร้อนจัดมีอุณหภูมิประมาณ ๔๐ องศาเซลเซียสขึ้นไป

ฤดูฝน เริ่มตั้งแต่กลางเดือนพฤษภาคม ฝนตกมากในช่วงเดือน พฤษภาคม - ตุลาคม แต่
อาจเกิด “ช่วงฝนทิ้ง” ซึ่งอาจนานประมาณ ๑ - ๒ สัปดาห์หรือบางปีอาจเกิดขึ้นรุนแรงและมีฝนน้อยนาน
นับเดือน ในเดือนกรกฎาคม แต่ในเขตเทศบาลไม่เคยเกิดอุทกภัยรุนแรง มีฝนตกเฉลี่ยประมาณ ๙๐๐
มิลลิเมตร

ฤดูหนาว เริ่มตั้งแต่กลางเดือนตุลาคมถึงกลางเดือนกุมภาพันธ์ ในช่วงกลางเดือนตุลาคม
นานราว ๑-๒ สัปดาห์ เป็นช่วงเปลี่ยนฤดูจากฤดูฝนเป็นฤดูหนาว อากาศแปรปรวนไม่แน่นอน อาจเริ่มมี
อากาศเย็นหรืออาจยังมีฝนฟ้าคะนอง อากาศหนาวอุณหภูมิต่ำสุด ประมาณ ๑๕ องศา

๑.๔ ลักษณะของดิน

ลักษณะดินโดยทั่วไปเป็นดินร่วนปนทราย ประมาณ ๗๕% ดินลูกรังประมาณ ๑๕ %
ลักษณะดินในพื้นที่เป็นดินเหนียวประมาณ ๑๐ %

๑.๕ ลักษณะของแหล่งน้ำ

พื้นที่ตำบลภูแล่นช้างมีแหล่งน้ำซึ่งประกอบด้วย ดังนี้

แหล่งน้ำตามธรรมชาติ

- ลำห้วย ๔ สาย
- บึง/หนองน้ำและอื่นๆ ๙ แห่ง
- หนองน้ำสาธารณะ ๑๐ แห่ง
- บ่อน้ำแร่ ๑ แห่ง

แหล่งน้ำที่สร้างขึ้น

- ฝาย ๘ แห่ง
- บ่อโยก ๒๐ แห่ง
- บ่อน้ำประปา ๑๑ แห่ง

๑.๖ ลักษณะของไม้และป่าไม้

ในเขตเทศบาลมีป่าไม้เป็นทรัพยากรธรรมชาติที่มีความสำคัญต่อสิ่งมีชีวิตทั้งหลาย ประชาชนในตำบลสามารถใช้ประโยชน์จากป่าไม้เพื่อการดำรงชีพทั้งในด้านอุปโภคบริโภค เช่น ใช้เป็นอาหาร ที่อยู่อาศัย ยารักษาโรค เป็นสถานที่สัตว์ป่าใช้เป็นที่อยู่อาศัยและหลบภัย นอกจากนี้ป่าไม้ยังเป็นแหล่งต้นน้ำลำธาร รักษาความชุ่มชื้นของดิน ดูดซับน้ำ ลดการพังทลายและการกัดเซาะหน้าดินที่อุดมสมบูรณ์ ชะลอการไหลของน้ำ เป็นแหล่งรักษาสภาพแวดล้อม เอื้ออำนวยในการเกิดฝน ลดการระเหยของน้ำ เป็นแหล่งกักเก็บปริมาณก๊าซคาร์บอนไดออกไซด์ในชั้นบรรยากาศ ซึ่งเป็นตัวการสำคัญที่ก่อให้เกิดการเปลี่ยนแปลงของสภาพอากาศ ประชาชนยังสามารถใช้ประโยชน์จากทรัพยากรป่าไม้เป็นสถานที่พักผ่อนหย่อนใจจึงนับได้ว่าป่าไม้มีความสำคัญอย่างยิ่งต่อทุกชีวิตในชุมชน และบริเวณที่มีต้นไม้หลากหลายชนิดเป็นเชิงเขา มีต้นไม้ขนาดต่างๆ กันขึ้นอยู่อย่างหนาแน่น มีขอบเขต และมีความกว้างใหญ่พอที่จะมีอิทธิพลต่อสิ่งแวดล้อมในบริเวณนั้น เช่น การเปลี่ยนแปลงของลมฟ้าอากาศ ความอุดมสมบูรณ์ของดินและน้ำ นอกจากนี้ยังเป็นสถานที่ที่มีสัตว์ป่าและสิ่งมีชีวิตอื่นอาศัยอยู่อย่างพึ่งพาอาศัยกัน และยังมีต้นไม้ที่ชาวบ้านปลูกลักษณะของไม้เป็นไม้ยืนต้น ผลัดใบ

๒. ด้านการเมือง/การปกครอง

เทศบาลได้จัดตั้งชุมชนในเขตเทศบาล มีทั้งหมด ๑๐ หมู่บ้าน แต่ละหมู่บ้านมีกรรมการซึ่งเป็นตัวแทนของ ประชาชน และมีส่วนร่วมในด้านการเลือกตั้งเป็นอย่างดี เช่น การเลือกตั้งสมาชิกสภาเทศบาล ในปี พ.ศ. ๒๕๕๗ ประชาชนมาใช้สิทธิเลือกตั้ง จำนวนผู้มาใช้สิทธิเลือกตั้งนายกเทศมนตรี ๒,๓๑๐ คน จากผู้มีสิทธิเลือกตั้งทั้งสิ้น ๓,๑๙๖ คน คิดเป็นร้อยละ ๗๒.๒๘ จำนวนผู้มาใช้สิทธิเลือกตั้งสมาชิกสภาเทศบาล ๒,๒๐๗ คน จากผู้มีสิทธิเลือกตั้งทั้งสิ้น ๓,๑๙๖ คน คิดเป็นร้อยละ ๖๙.๐๖ ปัญหาคือการแข่งขันทางการเมืองค่อนข้างสูง มีจุดที่น่าสังเกตคือ มีการย้ายเข้าย้ายออกช่วงที่จะมีการเลือกตั้ง ไม่ว่าจะเป็นการเลือกผู้ใหญ่บ้าน สมาชิกสภา นายกเทศมนตรี โดยเฉพาะ การคัดเลือกผู้ใหญ่บ้าน การแก้ไข ปัญหาของเทศบาลคือ ขอความร่วมมือ ผู้นำ เจ้าหน้าที่ที่มีหน้าที่รับผิดชอบให้ระมัดระวัง สอดส่อง พฤติกรรมและให้รายงานอำเภอทราบ การรณรงค์ ประชาสัมพันธ์ ให้ข้อมูลที่ถูกต้อง เกี่ยวกับข้อกฎหมายของการเลือกตั้งที่กระทำได้และทำไม่ได้ให้ประชาชนได้รับทราบ ปัญหาต่างๆ ที่เกิดขึ้นเทศบาลก็ได้พยายามแก้ไข โดยเรื่องจากการประชุมประชาคมท้องถิ่นทุกหมู่บ้านในเขตเทศบาล ในการจัดทำ แผนพัฒนาเทศบาลจากผลการประชุมทุกครั้งทีเทศบาลจัดขึ้น มีประชาชนสนใจเข้าร่วมประชุมรวมทั้งแสดงความคิดเห็นที่หลากหลาย ส่งผลให้เทศบาลดำเนินงานตามความต้องการของประชาชน และประชาชนได้มีส่วนร่วมในการพัฒนาเทศบาล นอกจากนี้ เทศบาลได้นำปัญหาความต้องการของประชาชนมาพัฒนาเทศบาลให้เจริญก้าวหน้าให้เท่าเทียมกับเทศบาลอื่นๆ

เขตการปกครอง

เทศบาลตำบลภูแล่นช้าง ตั้งอยู่ในเขตพื้นที่ของอำเภอนาคู จังหวัดกาฬสินธุ์ ปี พ.ศ. ๒๕๕๕ กระทรวงมหาดไทยได้ประกาศยกฐานะจากสภาตำบลภูแล่นช้างเป็นองค์การบริหารส่วนตำบลภูแล่นช้าง ให้มีสมาชิกองค์การบริหารส่วนตำบลภูแล่นช้างหมู่บ้านละ ๒ คน มาจากการเลือกตั้ง และยกให้กำนัน,ผู้ใหญ่บ้านและแพทย์ประจำตำบล เป็นสมาชิกองค์การบริหารส่วนตำบลโดยตำแหน่ง และเมื่อปี พ.ศ. ๒๕๕๖ กระทรวงมหาดไทยได้ประกาศยกฐานะองค์การบริหารส่วนตำบลเป็นเทศบาลตำบลภูแล่นช้าง เมื่อวันที่ ๑ ธันวาคม ๒๕๕๖ ซึ่งได้ยกฐานะเป็นเทศบาลตำบลภูแล่นช้างตั้งแต่นั้นจนมาถึงปัจจุบัน โดยมี นายเฉลิมศักดิ์ ชมภูเลิศ เป็นนายกเทศมนตรีคนปัจจุบัน

ตำบลภูแล่นช้างมี ๑๐ หมู่บ้าน มีพื้นที่ทั้งหมดประมาณ ๔๒ ตารางกิโลเมตร หรือ ประมาณ ๒๖,๒๕๐ ไร่

ตำบลภูแล่นช้างอยู่ในเขตอำเภอนาคู จังหวัดกาฬสินธุ์ อยู่ห่างจากที่ว่าการอำเภอนาคู
ประมาณ ๑๔ กิโลเมตร ห่างจากอำเภอเมือง จังหวัดกาฬสินธุ์ ประมาณ ๗๐ กิโลเมตร

ทิศเหนือ ติดต่อกับตำบลโนนจาน กิ่งอำเภอนาคู จังหวัดกาฬสินธุ์

ทิศใต้ ติดต่อกับตำบลโคกนุ่น อำเภอห้วยผึ้ง จังหวัดกาฬสินธุ์

ทิศตะวันออก ติดต่อกับตำบลกุตุลิมคุ้มใหม่ อำเภอเขาวง และตำบลเหล่าใหญ่

อำเภอภูผินารายณ์ จังหวัดกาฬสินธุ์

ทิศตะวันตก ติดต่อกับตำบลโคกนุ่น และตำบลนิคมห้วยผึ้ง อำเภอห้วยผึ้ง จังหวัด

กาฬสินธุ์

ตำบลภูแล่นช้าง ปัจจุบันอยู่ในเขตการปกครองของอำเภอนาคู จังหวัดกาฬสินธุ์ แบ่งการ
ปกครองออกเป็น ๑๐ หมู่บ้าน ได้แก่

หมู่ที่ ๑ บ้านภูแล่นช้าง

หมู่ที่ ๒ บ้านคุ้มหัวเมือง

หมู่ที่ ๓ บ้านโนนศาลา

หมู่ที่ ๔ บ้านน้ำบุน

หมู่ที่ ๕ บ้านโนนนาคำ

หมู่ที่ ๖ บ้านน้ำคำ

หมู่ที่ ๗ บ้านโพธิ์แสง

หมู่ที่ ๘ บ้านพรหมสว่าง

หมู่ที่ ๙ บ้านเมืองภู

หมู่ที่ ๑๐ บ้านน้ำบุน

ยุทธศาสตร์การพัฒนาเทศบาลตำบลภูแล่นช้าง

เทศบาลตำบลภูแล่นช้าง ได้กำหนดยุทธศาสตร์เพื่อให้สามารถดำเนินการไปสู่วิสัยทัศน์ที่
กำหนดไว้ โดยกำหนดยุทธศาสตร์หลัก ๗ ยุทธศาสตร์ ๑๗ แนวทาง ดังนี้

ยุทธศาสตร์ที่ ๑ การพัฒนาด้านโครงสร้างพื้นฐาน

แนวทางการพัฒนา

๑.๑ ด้านคมนาคม สะพาน ทางระบายน้ำ

๑.๒ ด้านไฟฟ้าสาธารณะ

๑.๓ ด้านแหล่งน้ำ ระบบประปา ขุดลอก

ยุทธศาสตร์ที่ ๒ การพัฒนาด้านการพัฒนาเมืองน่าอยู่ ทรัพยากรธรรมชาติและสิ่งแวดล้อม

แนวทางการพัฒนา

๒.๑ ด้านการปรับปรุงภูมิทัศน์ภายในตำบล

๒.๒ ด้านการส่งเสริมการท่องเที่ยว

๒.๓ ด้านการเมืองน่าอยู่

ยุทธศาสตร์ที่ ๓ การพัฒนาด้านเศรษฐกิจและสังคม

แนวทางการพัฒนา

๓.๑ ด้านการส่งเสริมอาชีพ

๓.๒ ด้านงานป้องกันบรรเทาและสาธารณภัย

๓.๓ ด้านการสร้างชุมชนปลอดภัยปลอดภัย พลอดอาชญากรรม

ยุทธศาสตร์ที่ ๔ การพัฒนาด้านสาธารณสุข

แนวทางการพัฒนา

๔.๑ ด้านการส่งเสริมสุขภาพและอนามัย

ยุทธศาสตร์ที่ ๕ การพัฒนาด้านการศึกษา ศาสนา วัฒนธรรม และภูมิปัญญาท้องถิ่น

แนวทางการพัฒนา

- ๕.๑ ด้านคุณธรรม จริยธรรม และวัฒนธรรมประเพณีท้องถิ่น
- ๕.๒ ด้านการส่งเสริมการศึกษา
- ๕.๓ การกีฬาและนันทนาการ

ยุทธศาสตร์ที่ ๖ การพัฒนาด้านการเมืองการบริหาร

แนวทางการพัฒนา

- ๖.๑ การมีส่วนร่วมของของประชาชน
- ๖.๒ การเพิ่มศักยภาพของบุคลากร และปรับปรุงสำนักงาน
- ๖.๓ ระบบสารสนเทศ และการกระจายข้อมูลข่าวสาร

ยุทธศาสตร์ที่ ๗ การพัฒนาด้านสวัสดิการสังคม

แนวทางการพัฒนา

- ๗.๑ การพัฒนาด้านสวัสดิการสังคมสงเคราะห์

วิสัยทัศน์ (Vision)

เทศบาลตำบลภูแล่นช้าง ได้กำหนดวิสัยทัศน์ (Vision) เพื่อแสดงสถานการณ์ในอนาคต ซึ่งเป็นจุดมุ่งหมาย ความคาดหวังที่ต้องการให้เกิดขึ้นในอนาคตข้างหน้า ซึ่งจะสามารถสะท้อนถึงสถานการณ์ของท้องถิ่นในอนาคตอย่างรอบด้าน ภายใต้การเปลี่ยนแปลงของสภาพแวดล้อมด้านต่างๆ จึงได้กำหนดวิสัยทัศน์ คาดหวังที่จะให้เกิดขึ้นในอนาคต ดังนี้

วิสัยทัศน์การพัฒนาเทศบาลตำบลภูแล่นช้าง

ภูแล่นช้างเมืองน่าอยู่ ควบคู่คุณธรรม ก้าวนำการศึกษาเทคโนโลยี
รักษาประเพณี วิถีเกษตรอุตสาหกรรม อนุรักษ์ทรัพยากรธรรมชาติ

พันธกิจเทศบาลตำบลภูแล่นช้าง

๑. ส่งเสริมการพัฒนาทรัพยากรบุคคลและภูมิปัญญาท้องถิ่น
๒. ส่งเสริมผลิตผลและผลิตภัณฑ์การเกษตรอย่างมีระบบ
๓. ส่งเสริมการสร้างชุมชนเข้มแข็งและการพัฒนาที่ยั่งยืน
๔. ส่งเสริมการพัฒนาข้อมูลข่าวสารเทคโนโลยี เพื่อการศึกษาและเรียนรู้ให้มีคุณภาพ
๕. ส่งเสริมการสงเคราะห์และช่วยเหลือสวัสดิการต่างๆ ในท้องถิ่น
๖. ส่งเสริมการมีส่วนร่วมขององค์กรปกครองส่วนท้องถิ่นกับภาครัฐ เอกชน และชุมชน

จุดมุ่งหมายของการพัฒนาเทศบาลตำบลภูแล่นช้าง

ด้านบุคลากร

- พัฒนาด้านการเพิ่มประสิทธิภาพในการบริหารจัดการ
- ส่งเสริมการให้ความรู้ในด้านการอบรมเพิ่มเพิ่มศักยภาพของบุคคล

ด้านเศรษฐกิจ

- การสร้างงานเพื่อให้ประชาชนมีรายได้เพิ่มขึ้น
- สร้างถนนสู่พื้นที่การเกษตร ขยายเขตไฟฟ้าเข้าสู่พื้นที่การเกษตรให้เกษตรกรมีรายได้และขนส่งผลผลิตได้สะดวกยิ่งขึ้น

ด้านโครงสร้างพื้นฐาน

- ก่อสร้างถนนลาดยางสายหลักเชื่อมระหว่างชุมชน ก่อสร้างถนน คสล.ภายในหมู่บ้าน พร้อมวางท่อระบายน้ำให้ได้มาตรฐาน
- ขยายเขตไฟฟ้า / ประปา ให้ครอบคลุมทั่วถึง
- ปรับปรุงซ่อมแซมถนนลูกรัง/คสล.ให้ได้มาตรฐาน
- ส่งเสริมให้ชุมชนเข้มแข็ง และมีส่วนร่วมในการพัฒนาอย่างยั่งยืน

ด้านแหล่งน้ำ

- อนุรักษ์และพัฒนาแหล่งน้ำ ฝายน้ำล้น บ่อบาดาล เพื่อให้เกิดประสิทธิภาพและประสิทธิผลสูงสุด

ด้านสังคมและสิ่งแวดล้อม

- ดำเนินการเพื่อความปลอดภัยในชีวิตและทรัพย์สิน รวมทั้งป้องกันและแก้ไขปัญหา ยาเสพติด
- จัดการทรัพยากรธรรมชาติและสิ่งแวดล้อมเพื่อการพัฒนาที่ยั่งยืนและจัดการด้านขยะมูลฝอยและสิ่งปฏิกูล

ด้านสาธารณสุข

- เสริมสร้าง ความร่วมมือในการป้องกันและแพร่ระบาดของโรคติดต่อ สร้างสุขาภิบาลครัวเรือน กิจกรรมผู้สูงอายุ

ด้านการศึกษาศาสนาและวัฒนธรรม

- สนับสนุนและปรับปรุงคุณภาพการศึกษา พัฒนาและส่งเสริมภูมิปัญญาท้องถิ่น สืบ

ทอด

วัฒนธรรม ประเพณีอันดีงามของท้องถิ่น

ด้านการเมืองการปกครอง

- พัฒนาประสิทธิภาพการบริหารจัดการ การมีส่วนร่วมและสนับสนุนหลักการปกครองในระบอบประชาธิปไตย

สรุปผลการดำเนินงานโครงการกิจกรรม (โครงการย่อย) ประจำปีงบประมาณ พ.ศ. ๒๕๖๘)
 โครงการตามแผนปฏิบัติการและแผนการใช้งบประมาณรายจ่ายประจำปีงบประมาณ ๒๕๖๘
 เทศบาลตำบลภูแล่นช้าง (ข้อมูล ณ วันที่ ๓๐ กันยายน ๒๕๖๘)

๑. ยุทธศาสตร์ที่ ๑ การพัฒนาด้านโครงสร้างพื้นฐาน
 ๑.๑ แนวทางการพัฒนาด้านคมนาคม สะพาน ทางระบายน้ำ
 แผนงานอุตสาหกรรมและการโยธา

| ลำดับ ที่ | โครงการ/กิจกรรม | หน่วยงานที่ รับผิดชอบ | ผลผลิตของ โครงการ/ กิจกรรม | งบประมาณที่ ได้รับ (บาท) | ผลการใช้จ่าย งบประมาณ (บาท) | ร้อยละของ การเบิกจ่าย | ระยะเวลา ดำเนินการ | ผลการดำเนินการ | หมายเหตุ |
|--------------|--|--------------------------|----------------------------------|-----------------------------|-----------------------------------|--------------------------|-----------------------|--------------------|---------------------------------|
| ๑ | โครงการปรับปรุงภูมิทัศน์รอบสระตอนเจ้า ปู่ บ้านภูแล่นช้าง หมู่ที่ ๑ | ทต.ภูแล่นช้าง | ๑ สาย | ๓๒๕,๐๐๐ | ๓๒๕,๐๐๐ | ๑๐๐ | จ.ค.๖๗ - ก.พ.๖๘ | ดำเนินการแล้วเสร็จ | |
| ๒ | โครงการก่อสร้างคันดินกั้นน้ำหนองขาม เข่า บ้านภูแล่นช้าง หมู่ที่ ๑ | ทต.ภูแล่นช้าง | ๑ สาย | ๓๐,๐๐๐ | ๓๐,๐๐๐ | ๑๐๐ | ม.ค. - มี.ค. ๖๘ | ดำเนินการแล้วเสร็จ | |
| ๓ | โครงการวางท่อระบายน้ำ คลส. จากบ้าน ครูจตุรา ปิตะบุรณ์ - หน้าบ้านนายพุทธ พงษ์ คำเพชรดี บ้านคุ้มหัวเมือง หมู่ที่ ๒ | ทต.ภูแล่นช้าง | ๑ สาย | ๕๕,๐๐๐ | ๐ | ๐ | ก.พ. - เม.ย. ๖๘ | ไม่ได้ดำเนินการ | โอนลด ๕๕,๐๐๐ บาท |
| ๔ | โครงการก่อสร้างถนนคอนกรีตเสริมเหล็ก สายทางจากกลุ่มท่อผ้า ถึงบ้านนายเกิด นรการ บ้านคุ้มหัวเมือง หมู่ที่ ๒ | ทต.ภูแล่นช้าง | ๑ สาย | ๒๓,๐๐๐ | ๒๓,๐๐๐ | ๑๐๐ | มี.ค. - พ.ค. ๖๘ | ดำเนินการแล้วเสร็จ | โอนมาตั้งจ่าย เป็นรายการใหม่ |
| ๕ | โครงการก่อสร้างถนนคอนกรีตเสริมเหล็ก สายทางบ้านนางญาติาวี เบญจโชติ บ้านโนนศาลา หมู่ที่ ๓ | ทต.ภูแล่นช้าง | ๑ สาย | ๘๗,๐๐๐ | ๘๗,๐๐๐ | ๑๐๐ | มี.ค.๖๘ | ดำเนินการแล้วเสร็จ | |
| ๖ | โครงการก่อสร้างถนนคอนกรีตเสริมเหล็ก สายทางบ้านนางญาติาวี เบญจโชติ บ้านโนนศาลา หมู่ที่ ๓ (โอนมาตั้งจ่ายเป็น รายการใหม่ ก่อสร้างถนนสายเดิมให้สุด สายทาง) | ทต.ภูแล่นช้าง | ๑ สาย | ๑๕,๐๐๐ | ๑๕,๐๐๐ | ๑๐๐ | พ.ย.๖๗ - ก.พ.๖๘ | ดำเนินการแล้วเสร็จ | โอนมาตั้งจ่าย เป็นรายการใหม่ |

สรุปผลการดำเนินงานโครงการกิจกรรม (โครงการย่อย) ประจำปีงบประมาณ พ.ศ. ๒๕๖๘)

โครงการตามแผนปฏิบัติการและแผนการใช้งบประมาณรายจ่ายประจำปีงบประมาณ ๒๕๖๘

เทศบาลตำบลภูแล่นช้าง (ข้อมูล ณ วันที่ ๓๐ กันยายน ๒๕๖๘)

๑. ยุทธศาสตร์ที่ ๑ การพัฒนาด้านโครงสร้างพื้นฐาน
 ๑.๑ แนวทางการพัฒนาด้านคมนาคม สะพาน ทางระบายน้ำ
 แผนงานอุตสาหกรรมและการโยธา

| ลำดับ ที่ | โครงการ/กิจกรรม | หน่วยงานที่ รับผิดชอบ | ผลผลิตของ โครงการ/ กิจกรรม | งบประมาณที่ ได้รับ (บาท) | ผลการใช้จ่าย งบประมาณ (บาท) | ร้อยละของ การเบิกจ่าย | ระยะเวลา ดำเนินการ | ผลการดำเนิน โครงการ | หมายเหตุ |
|--------------|---|--------------------------|----------------------------------|-----------------------------|-----------------------------------|--------------------------|-----------------------|------------------------|----------|
| ๗ | โครงการก่อสร้างถนนคอนกรีตเสริมเหล็ก สายทางบ้านนางกานดา นามโนน บ้านโนนศาลา หมู่ที่ ๓ | ทต.ภูแล่นช้าง | ๑ สาย | ๕๘,๐๐๐ | ๕๘,๐๐๐ | ๑๐๐ | ธ.ค.๖๗ - ก.พ.๖๘ | ดำเนินการแล้วเสร็จ | |
| ๘ | โครงการก่อสร้างถนนดินลูกรังสายทาง นานายเจริญ วรรณ บ้านโนนศาลา หมู่ที่ ๓ | ทต.ภูแล่นช้าง | ๑ สาย | ๔๑,๐๐๐ | ๔๑,๐๐๐ | ๑๐๐ | พ.ย.๖๗ - ม.ค.๖๘ | ดำเนินการแล้วเสร็จ | |
| ๙ | โครงการก่อสร้างถนนคอนกรีตเสริมเหล็ก สายทางบ้านนางบุญเรียบ พลละ สิม์ - บ้านนางวราพร สมศิริ บ้านน้ำปุ่น หมู่ที่ ๔ | ทต.ภูแล่นช้าง | ๑ สาย | ๑๒๒,๐๐๐ | ๑๒๒,๐๐๐ | ๑๐๐ | ธ.ค.๖๗ - ก.พ.๖๘ | ดำเนินการแล้วเสร็จ | |
| ๑๐ | โครงการก่อสร้างท่อลอดเหลี่ยมถนนสาย บ้านโพธิ์แสง หมู่ที่ ๗ - บ้านพรหมสว่าง หมู่ที่ ๘ | ทต.ภูแล่นช้าง | ๑ สาย | ๑๗๕,๐๐๐ | ๑๗๕,๐๐๐ | ๑๐๐ | พ.ย.๖๗ - ก.พ.๖๘ | ดำเนินการแล้วเสร็จ | |
| ๑๑ | โครงการก่อสร้างปรับปรุงถนนดินสาย ทางห้วยยาง เป็นผิวทางถนนดินลูกรัง บ้านพรหมสว่าง หมู่ที่ ๘ | ทต.ภูแล่นช้าง | ๑ สาย | ๑๒๒,๐๐๐ | ๑๒๒,๐๐๐ | ๑๐๐ | ธ.ค.๖๗ - ก.พ.๖๘ | ดำเนินการแล้วเสร็จ | |
| ๑๒ | โครงการก่อสร้างถนนดินลูกรังสายทาง แยกทางหลวงแผ่นดิน ๒๑๐๑ - ภา นายประยงค์ ศรีมาตร บ้านน้ำปุ่น หมู่ที่ ๑๐ | ทต.ภูแล่นช้าง | ๑ สาย | ๗๖,๐๐๐ | ๗๖,๐๐๐ | ๑๐๐ | พ.ย.๖๗ - ก.พ.๖๘ | ดำเนินการแล้วเสร็จ | |

สรุปผลการดำเนินงานโครงการกิจกรรม (โครงการย่อย) ประจำปีงบประมาณ พ.ศ. ๒๕๖๘)
 โครงการตามแผนปฏิบัติการและแผนการใช้งบประมาณรายจ่ายประจำปีงบประมาณ ๒๕๖๘
 เทศบาลตำบลภูแล่นช้าง (ข้อมูล ณ วันที่ ๓๐ กันยายน ๒๕๖๘)

๑. ยุทธศาสตร์ที่ ๑ การพัฒนาด้านโครงสร้างพื้นฐาน
 ๑.๑ แนวทางการพัฒนาด้านคมนาคม สะพาน ทางระบายน้ำ
 แผนงานอุตสาหกรรมและการโยธา

| ลำดับ ที่ | โครงการ/กิจกรรม | หน่วยงานที่ รับผิดชอบ | ผลผลิตของ โครงการ/ กิจกรรม | งบประมาณที่ ได้รับ (บาท) | ผลการใช้จ่าย งบประมาณ (บาท) | ร้อยละของ การเบิกจ่าย | ระยะเวลา ดำเนินการ | ผลการดำเนิน โครงการ | หมายเหตุ |
|--------------|---|--------------------------|----------------------------------|-----------------------------|-----------------------------------|--------------------------|-----------------------|------------------------|---------------------------------|
| ๑๓ | โครงการซ่อมแซมถนนคอนกรีตเสริม เหล็กบริเวณหน้าบ้านนายวัน ประเสริฐแท้ บ้านน้ำปุ่น หมู่ที่ ๑๐ | ทต.ภูแล่นช้าง | ๑ สาย | ๒๑,๐๐๐ | ๒๑,๐๐๐ | ๑๐๐ | จ.ค.๖๗ - ก.พ.๖๘ | ดำเนินการแล้วเสร็จ | |
| ๑๔ | โครงการปรับปรุงอาคารเอนกประสงค์ ห้องเก็บของเทศบาลตำบลภูแล่นช้าง | ทต.ภูแล่นช้าง | ๑ สาย | ๑๔๕,๐๐๐ | ๑๔๕,๐๐๐ | ๑๐๐ | พ.ย.๖๗ - ม.ค.๖๘ | ดำเนินการแล้วเสร็จ | |
| ๑๕ | โครงการปรับปรุงอาคารเอนกประสงค์ ห้องครัวเทศบาลตำบลภูแล่นช้าง | ทต.ภูแล่นช้าง | ๑ สาย | ๕๒,๐๐๐ | ๐ | ๐ | จ.ค.๖๗ - ก.พ.๖๘ | ไม่ได้ดำเนินการ | โอนลด ๕๒,๐๐๐ บาท |
| ๑๖ | โครงการก่อสร้างถนนคอนกรีตเสริม เหล็ก สายทางจุดดินตาม บ้านพรหม สว่าง หมู่ที่ ๘ (โอนมาตั้งจ่ายเป็นรายการ ใหม่) | ทต.ภูแล่นช้าง | ๑ สาย | ๔๕๐,๐๐๐ | ๔๕๐,๐๐๐ | ๑๐๐ | ก.ค.-ก.ย.๖๘ | ดำเนินการแล้วเสร็จ | โอนมาตั้งจ่าย เป็นรายการใหม่ |
| ๑๗ | โครงการก่อสร้างถนนคอนกรีตเสริม เหล็ก สายโพนกพร้าว บ้านน้ำปุ่น หมู่ที่ ๑๐ (โอนมาตั้งจ่ายเป็นรายการ ใหม่) | ทต.ภูแล่นช้าง | ๑ สาย | ๔๕๗,๐๐๐ | ๔๕๗,๐๐๐ | ๑๐๐ | ก.ค. - ก.ย.๖๘ | ดำเนินการแล้วเสร็จ | โอนมาตั้งจ่าย เป็นรายการใหม่ |
| ๑๘ | โครงการปรับปรุงถนนคอนกรีตเสริม เหล็กทางเข้าสำนักงานทต.ภูแล่นช้าง (โอนมาตั้งจ่ายเป็นรายการใหม่) | ทต.ภูแล่นช้าง | ๑ สาย | ๖๗,๐๐๐ | ๖๗,๐๐๐ | ๑๐๐ | ก.ค. - ก.ย.๖๘ | ดำเนินการแล้วเสร็จ | โอนมาตั้งจ่าย เป็นรายการใหม่ |

สรุปผลการดำเนินงานโครงการกิจกรรม (โครงการย่อย) ประจำปีงบประมาณ พ.ศ. ๒๕๖๘)

โครงการตามแผนปฏิบัติการและแผนการใช้งบประมาณรายจ่ายประจำปีงบประมาณ ๒๕๖๘

เทศบาลตำบลภูแล่นช้าง (ข้อมูล ณ วันที่ ๓๐ กันยายน ๒๕๖๘)

๑. ยุทธศาสตร์ที่ ๑ การพัฒนาด้านโครงสร้างพื้นฐาน

๑.๑ แนวทางการพัฒนาด้านคมนาคม สะพาน ทางระบายน้ำ

แผนงานอุตสาหกรรมและการโยธา

| ลำดับ ที่ | โครงการ/กิจกรรม | หน่วยงานที่ รับผิดชอบ | ผลผลิตของ โครงการ/ กิจกรรม | งบประมาณที่ ได้รับ (บาท) | ผลการใช้จ่าย งบประมาณ (บาท) | ร้อยละของ การเบิกจ่าย | ระยะเวลา ดำเนินการ | ผลการดำเนิน โครงการ | หมายเหตุ |
|--------------|---|--------------------------|----------------------------------|-----------------------------|-----------------------------------|--------------------------|-----------------------|------------------------|--------------------------------|
| ๑๙ | โครงการปรับปรุงก่อสร้างถนนคอนกรีตเสริมเหล็กสายกลางหมู่บ้าน บ้านโนนศาลา หมู่ที่ ๓ โดยการเทศบาลตำบลภูแล่นช้างพร้อมตามาคอนกรีตบ่อพัก (โอนมาตั้งจ่ายเป็นรายการใหม่) | ทต.ภูแล่นช้าง | ๑ สาย | ๑๘,๐๐๐ | ๑๘,๐๐๐ | ๑๐๐ | ธ.ค.๖๗ - ก.พ.๖๘ | ดำเนินการแล้วเสร็จ | โอนมาตั้งจ่ายเป็นรายการใหม่ |
| ๒๐ | รายจ่ายเพื่อปรับปรุงรักษาหรือซ่อมแซมทรัพย์สิน | ทต.ภูแล่นช้าง | ๑ สาย | ๔๖๖,๙๐๔.๘๗ | ๔๖๖,๙๐๔.๘๗ | ๑๐๐ | พ.ย.๖๗ - ม.ค.๖๘ | ดำเนินการแล้วเสร็จ | โอนมาตั้งจ่ายเพิ่ม ๑๐๐,๐๐๐ บาท |

สรุปผลการดำเนินงานโครงการกิจกรรม (โครงการย่อย) ประจำปีงบประมาณ พ.ศ. ๒๕๖๘)
 โครงการตามแผนปฏิบัติการและแผนการใช้งบประมาณรายจ่ายประจำปีงบประมาณ ๒๕๖๘
 เทศบาลตำบลกุสุมาลย์ (ข้อมูล ณ วันที่ ๓๐ กันยายน ๒๕๖๘)

๑. ยุทธศาสตร์ที่ ๑ การพัฒนาด้านโครงสร้างพื้นฐาน

๑.๒ แนวทางการพัฒนาด้านไฟฟ้าสาธารณะ

แผนงานเคหะและชุมชน

| ลำดับ ที่ | โครงการ/กิจกรรม | หน่วยงานที่ รับผิดชอบ | ผลผลิต ของ โครงการ/ กิจกรรม | งบประมาณ ที่ได้รับ (บาท) | ผลการใช้ จ่าย งบประมาณ (บาท) | ร้อยละของ การเบิกจ่าย | ระยะเวลา ดำเนินการ | ผลการดำเนิน โครงการ | หมายเหตุ |
|--------------|--|--------------------------|--------------------------------------|--------------------------------|---------------------------------------|--------------------------|-----------------------|------------------------|---------------------------------------|
| ๑ | ค่าไฟฟ้าสำหรับที่สำนักงานเทศบาลตำบล กุสุมาลย์ และศูนย์ไอซีทีชุมชนตำบล กุสุมาลย์ | ทต.กุสุมาลย์ | ๒ แห่ง | ๒๐๐,๐๐๐ | ๑๗๖,๗๕๔.๒๔ | ๘๘.๓๘ | ต.ค.๖๗ - ก.ย.๖๘ | ดำเนินการแล้วเสร็จ | โอนมาตั้งจ่าย เพิ่ม ๓๐,๐๐๐ บาท |
| ๒ | ค่าไฟฟ้าสาธารณะส่วนที่ใช้เกินสิทธิ ๑๐ % | ทต.กุสุมาลย์ | ๑ แห่ง | ๒๐,๐๐๐ | ๐ | ๐ | ต.ค.๖๗ - ก.ย.๖๘ | ยังไม่ดำเนินการ | โอนลด ๓๐,๐๐๐ บาท |
| ๓ | ค่าไฟฟ้า สำหรับศูนย์พัฒนาเด็กเล็ก บ้านกุสุมาลย์ | ทต.กุสุมาลย์ | ๑ แห่ง | ๘๐,๐๐๐ | ๔๖,๑๑๑.๗๙ | ๕๗.๖๔ | ต.ค.๖๗ - ก.ย.๖๘ | ดำเนินการแล้วเสร็จ | โอนมาตั้งจ่าย เพิ่ม ๑๘๐,๐๐๐ บาท |
| ๔ | ค่าไฟฟ้ากิจกรรมประปา | ทต.กุสุมาลย์ | ๓ แห่ง | ๘๕๐,๐๐๐ | ๙๗๗,๗๔๙.๔๔ | ๙๔.๙๓ | ต.ค.๖๗ - ก.ย.๖๘ | ดำเนินการแล้วเสร็จ | |
| ๕ | โครงการขยายเขตระบบจำหน่ายไฟฟ้า สาธารณะ บ้านกุสุมาลย์ หมู่ที่ ๑ ให้แก่ สำนักงานการไฟฟ้าส่วนภูมิภาคอำเภอสมเด็จ | ทต.กุสุมาลย์ | ๑ สาย | ๗๐,๔๐๐ | ๗๐,๓๗๓.๕๗ | ๙๙.๙๙ | ก.ค.- ก.ย.๖๘ | ดำเนินการแล้วเสร็จ | |
| ๖ | โครงการขยายเขตระบบจำหน่ายไฟฟ้า สาธารณะ บ้านพรหมสว่าง หมู่ที่ ๘ ให้แก่ สำนักงานการไฟฟ้าส่วนภูมิภาคอำเภอสมเด็จ | ทต.กุสุมาลย์ | ๑ สาย | ๗๗,๒๐๐ | ๗๗,๑๖๘.๕๕ | ๙๙.๙๖ | ก.พ. - มี.ค. ๖๘ | ดำเนินการแล้วเสร็จ | |
| ๗ | โครงการขยายเขตระบบจำหน่ายไฟฟ้า สาธารณะ บ้านเมืองกุ หมู่ที่ ๙ ให้แก่สำนักงาน การไฟฟ้าส่วนภูมิภาคอำเภอสมเด็จ | ทต.กุสุมาลย์ | ๑ สาย | ๗๗,๒๐๐ | ๗๗,๑๖๘.๕๕ | ๙๙.๙๖ | ก.พ. - มี.ค. ๖๘ | ดำเนินการแล้วเสร็จ | |

สรุปผลการดำเนินงานโครงการกิจกรรม (โครงการย่อย) ประจำปีงบประมาณ พ.ศ. ๒๕๖๘)
 โครงการตามแผนปฏิบัติการและแผนการใช้งบประมาณรายจ่ายประจำปีงบประมาณ ๒๕๖๘
 เทศบาลตำบลภูแล่นช้าง (ข้อมูล ณ วันที่ ๓๐ กันยายน ๒๕๖๘)

๑. ยุทธศาสตร์ที่ ๑ การพัฒนาด้านโครงสร้างพื้นฐาน

๑.๒ แนวทางการพัฒนาด้านไฟฟ้าสาธารณะ

แผนงานและชุมชน

| ลำดับ ที่ | โครงการ/กิจกรรม | หน่วยงานที่ รับผิดชอบ | ผลผลิต ของ โครงการ/ กิจกรรม | งบประมาณ ที่ได้รับ (บาท) | ผลการใช้ จ่าย งบประมาณ (บาท) | ร้อยละของ การเบิกจ่าย | ระยะเวลา ดำเนินการ | ผลการดำเนินงาน | หมายเหตุ |
|--------------|--|--------------------------|--------------------------------------|--------------------------------|---------------------------------------|--------------------------|-----------------------|--------------------|--------------------------------------|
| ๘ | โครงการขยายเขตระบบจำหน่ายไฟฟ้าใหม่ราย นางวาสนา ช่างการ บ้านภูแล่นช้าง หมู่ที่ ๑ ให้แก่อำเภอกงหราไฟฟ้าส่วนภูมิภาคอำเภอ สมเด็จ (โอนมาตั้งจ่ายเป็นรายการใหม่ | ทต.ภูแล่นช้าง | ๑ สาย | ๒๑,๔๐๐ | ๒๑,๔๐๐ (บาท) | ๑๐๐ | ก.พ - มี.ค. ๖๘ | ดำเนินการแล้วเสร็จ | โอนมาตั้งจ่าย เพิ่ม ๒๑,๔๐๐ บาท |

สรุปผลการดำเนินงานโครงการกิจกรรม (โครงการย่อย) ประจำปีงบประมาณ พ.ศ. ๒๕๖๘)
โครงการตามแผนปฏิบัติการและแผนการใช้งบประมาณรายจ่ายประจำปีงบประมาณ ๒๕๖๘
เทศบาลตำบลภูแล่นช้าง (ข้อมูล ณ วันที่ ๓๐ กันยายน ๒๕๖๘)

๑. ยุทธศาสตร์ที่ ๑ การพัฒนาด้านโครงสร้างพื้นฐาน

๑.๓ แนวทางการพัฒนาด้านแหล่งน้ำ ระบบประปา ขุดลอก

แผนงานการพาณิชย์

| ลำดับ ที่ | โครงการ/กิจกรรม | หน่วยงานที่ รับผิดชอบ | ผลผลิตของ โครงการ/ กิจกรรม | งบประมาณที่ ได้รับ (บาท) | ผลการใช้จ่าย งบประมาณ (บาท) | ร้อยละของ การเบิกจ่าย | ระยะเวลา ดำเนินการ | ผลการดำเนิน โครงการ | หมายเหตุ |
|--------------|---|--------------------------|----------------------------------|-----------------------------|-----------------------------------|--------------------------|-----------------------|------------------------|---|
| ๑ | ค่าจัดซื้อวัสดุก่อสร้าง ท่อน้ำ และอุปกรณ์ประปาต่างๆที่ใช้ในการ กิจการประปาของเทศบาลตำบล ภูแล่นช้าง | ทต.ภูแล่นช้าง | ๑๐ หมู่บ้าน | ๓๐๐,๐๐๐ | ๓๔๙,๖๖๐ | ๙๙.๙๐ | ต.ค.๖๗ - ก.ย.๖๘ | ดำเนินการแล้วเสร็จ | โอนมาตั้ง จ่ายเพิ่ม ๕๐,๐๐๐ บาท |
| ๒ | ค่าจัดซื้อสารส้มและคลอรีนและ อื่นๆ สำหรับใช้ในกิจการประปา ของเทศบาลตำบลภูแล่นช้าง | ทต.ภูแล่นช้าง | ๓ แห่ง | ๕๖๐,๐๐๐ | ๖๓๗,๐๐๐ | ๙๘ | ต.ค.๖๗ - ก.ย.๖๘ | ดำเนินการแล้วเสร็จ | โอนมาตั้ง จ่ายเพิ่ม ๙๐,๐๐๐ บาท |
| ๓ | ค่าจัดซื้อวัสดุอื่นๆ ค่าจัดซื้อ มิเตอร์น้ำ สำหรับใช้ในกิจการ ประปาของเทศบาลตำบลภูแล่น ช้าง | ทต.ภูแล่นช้าง | ๑๐ หมู่บ้าน | ๕๐,๐๐๐ | ๕๖,๕๐๐ | ๙๓ | ต.ค.๖๗ - ก.ย.๖๘ | ดำเนินการแล้วเสร็จ | |
| ๔ | ค่าธรรมเนียมบำรุงกิจการในการ ใช้ที่ดินให้แก่กรมสร้างตนเอง ภูมินารายณ์ จังหวัดกาฬสินธุ์ | ทต.ภูแล่นช้าง | ๑ แห่ง | ๘,๕๐๐ | ๐ | ๐ | ต.ค.๖๗ - ก.ย.๖๘ | ไม่ได้ดำเนินการ | โอนมาตั้ง จ่ายเพิ่ม ๑๔,๐๐๐ บาท |
| ๕ | ค่าบำรุงรักษาหรือซ่อมแซม ทรัพย์สิน วัสดุ ครุภัณฑ์ ที่ดิน และสิ่งก่อสร้างต่างๆ ของงาน กิจการประปา | ทต.ภูแล่นช้าง | ๓ แห่ง | ๒๕๐,๐๐๐ | ๑๖๑,๙๘๐ | ๖๔.๗๙ | ต.ค.๖๗ - ก.ย.๖๘ | ดำเนินการแล้วเสร็จ | |

สรุปผลการดำเนินงานโครงการกิจกรรม (โครงการย่อย) ประจำปีงบประมาณ พ.ศ. ๒๕๖๔)

โครงการตามแผนปฏิบัติการและแผนการใช้งบประมาณรายจ่ายประจำปีงบประมาณ ๒๕๖๔

เทศบาลตำบลภูแล่นช้าง (ข้อมูล ณ วันที่ ๓๐ กันยายน ๒๕๖๔)

๑. ยุทธศาสตร์ที่ ๑ การพัฒนาด้านโครงสร้างพื้นฐาน

๑.๓ แนวทางการพัฒนาด้านแหล่งน้ำ ระบบประปา ขุดลอก

แผนงานการพาณิชย์

| ลำดับ ที่ | โครงการ/กิจกรรม | หน่วยงานที่ รับผิดชอบ | ผลผลิตของ โครงการ/ กิจกรรม | งบประมาณที่ ได้รับ (บาท) | ผลการใช้จ่าย งบประมาณ (บาท) | ร้อยละของ การเบิกจ่าย | ระยะเวลา ดำเนินการ | ผลการดำเนิน โครงการ | หมายเหตุ |
|--------------|--|--------------------------|----------------------------------|-----------------------------|-----------------------------------|--------------------------|-----------------------|------------------------|---|
| ๖ | ค่าจ้างเหมาบริการคนงานทั่วไป | ทต.ภูแล่นช้าง | ๑ คน | ๑๐๘,๐๐๐ | ๑๐๘,๐๐๐ | ๑๐๐ | ต.ค.๖๓ - ก.ย.๖๔ | ดำเนินการแล้วเสร็จ | |
| ๗ | โครงการขยายเขตระบบประปา หมู่บ้าน สายวัดป่าภูเหล็กิทธินิมิตมงคล บ้านคุ้มหัวเมือง หมู่ที่ ๒ | ทต.ภูแล่นช้าง | ๑ สาย | ๑๑๐,๐๐๐ | ๑๑๐,๐๐๐ | ๑๐๐ | พ.ย.๖๓ - ม.ค.๖๔ | ดำเนินการแล้วเสร็จ | |
| ๘ | โครงการขยายเขตระบบประปา หมู่บ้าน จากนายชัยรัตน์ จรัสแก้ว - โรตีสูมน บ้านภูแล่นช้าง หมู่ที่ ๑ และบ้านคุ้มหัวเมือง หมู่ที่ ๒ (โอนมาตั้งจ่ายเป็นรายการใหม่) | ทต.ภูแล่นช้าง | ๑ สาย | ๔๗๒,๐๐๐ | ๔๗๒,๐๐๐ | ๑๐๐ | ธ.ค.๖๓ - ก.พ.๖๔ | ดำเนินการแล้วเสร็จ | โอนมาตั้ง จ่ายเป็น รายการ ใหม่ |

สรุปผลการดำเนินงานโครงการกิจกรรม (โครงการย่อย) ประจำปีงบประมาณ พ.ศ. ๒๕๖๘)
โครงการตามแผนปฏิบัติการและแผนการใช้งบประมาณรายจ่ายประจำปีงบประมาณ ๒๕๖๘
เทศบาลตำบลภูแล่นช้าง (ข้อมูล ณ วันที่ ๓๐ กันยายน ๒๕๖๘)

๒. ยุทธศาสตร์ที่ ๒ การพัฒนาด้านการพัฒนาเมืองน่าอยู่ ทรัพยากรธรรมชาติและสิ่งแวดล้อม

๒.๓ ด้านการเมืองน่าอยู่

แผนงานบริหารทั่วไป

| ลำดับ ที่ | โครงการ/กิจกรรม | หน่วยงานที่ รับผิดชอบ | ผลผลิตของ โครงการ/ กิจกรรม | งบประมาณที่ ได้รับ (บาท) | ผลการใช้จ่าย (บาท) | ร้อยละของ การเบิกจ่าย | ระยะเวลา ดำเนินการ | ผลการดำเนิน โครงการ | หมายเหตุ |
|--------------|---|--------------------------|----------------------------------|-----------------------------|-----------------------|--------------------------|-----------------------|------------------------|----------|
| ๑ | ค่าธรรมเนียมในการนำขยะไปทิ้ง กับเทศบาลเมืองภูมินารายณ์ | ทต.ภูแล่นช้าง | ๑ แห่ง | ๑๕๐,๐๐๐ | ๑๔๔,๐๐๐ | ๙๖ | ต.ค.๖๗ - ก.ย.๖๘ | ดำเนินการแล้วเสร็จ | |
| ๒ | ค่าจัดซื้อถังขยะ | ทต.ภูแล่นช้าง | ๑๐ หมู่บ้าน | ๒๐,๐๐๐ | ๑๙,๗๕๐ | ๙๘.๗๕ | ต.ค.๖๗ - ก.ย.๖๘ | ยังไม่ดำเนินการ | |
| ๓ | ค่าจ้างเหมาบริการพนักงานเก็บขยะ | ทต.ภูแล่นช้าง | ๓ คน | ๓๒๔,๐๐๐ | ๓๒๒,๘๐๐ | ๙๙.๖๓ | ต.ค.๖๗ - ก.ย.๖๘ | ดำเนินการแล้วเสร็จ | |

สรุปผลการดำเนินงานโครงการกิจกรรม (โครงการย่อย) ประจำปีงบประมาณ พ.ศ. ๒๕๖๘)
 โครงการตามแผนปฏิบัติการและแผนการใช้งบประมาณรายจ่ายประจำปีงบประมาณ ๒๕๖๘
 เทศบาลตำบลภูแล่นช้าง (ข้อมูล ณ วันที่ ๓๐ กันยายน ๒๕๖๘)

๓. ยุทธศาสตร์ที่ ๓ การพัฒนาด้านเศรษฐกิจและสังคม

๓.๑ แนวทางการพัฒนาด้านการส่งเสริมอาชีพ

แผนงานบริหารทั่วไป

| ลำดับ ที่ | โครงการ/กิจกรรม | หน่วยงานที่ รับผิดชอบ | ผลผลิตของ โครงการ/ กิจกรรม | งบประมาณที่ ได้รับ (บาท) | ผลการใช้จ่าย งบประมาณ (บาท) | ร้อยละ ของการ เบิกจ่าย | ระยะเวลา ดำเนินการ | ผลการดำเนิน โครงการ | หมายเหตุ |
|--------------|---|--------------------------|----------------------------------|-----------------------------|-----------------------------------|------------------------------|-----------------------|------------------------|---|
| ๑ | ค่าใช้จ่ายโครงการส่งเสริมการค้าเป็น ชีวิตตามหลักปรัชญาของเศรษฐกิจ พอเพียง | ทต.ภูแล่นช้าง | ๑๐ หมู่บ้าน | ๕๐,๐๐๐ | ๖๐,๐๐๐ | ๑๐๐ | ก.ย.๖๘ | ดำเนินการแล้วเสร็จ | โอนมาตั้ง จ่ายเพิ่ม ๑๐,๐๐๐ บาท |

๓. ยุทธศาสตร์ที่ ๔ การพัฒนาด้านเศรษฐกิจและสังคม

๓.๒ แนวทางการพัฒนาด้านงานป้องกันบรรเทาและสาธารณภัย

แผนงานการรักษาความสงบภายใน

| ลำดับ ที่ | โครงการ/กิจกรรม | หน่วยงานที่ รับผิดชอบ | ผลผลิตของ โครงการ/ กิจกรรม | งบประมาณที่ ได้รับ (บาท) | ผลการใช้จ่าย งบประมาณ (บาท) | ร้อยละของ การเบิกจ่าย | ระยะเวลา ดำเนินการ | ผลการดำเนิน โครงการ | หมายเหตุ |
|--------------|--|--------------------------|----------------------------------|-----------------------------|-----------------------------------|--------------------------|-----------------------|------------------------|----------|
| ๑ | จัดซื้อวัสดุอุปกรณ์ต่างๆ เช่น ถังฉีด น้ำดับไฟ อุปกรณ์ดับไฟ ฯลฯ ที่ใช้ใน การปฏิบัติงานของงานป้องกันภัยฝ่าย พลเรือนและระงับอัคคีภัย | ทต.ภูแล่นช้าง | ๑๐ หมู่บ้าน | ๒๐,๐๐๐ | ๐ | ๐ | มี.ค.- ก.ย.๖๘ | ไม่ได้ดำเนินการ | |

สรุปผลการดำเนินงานโครงการกิจกรรม (โครงการย่อย) ประจำปีงบประมาณ พ.ศ. ๒๕๖๘)
โครงการตามแผนปฏิบัติการและแผนการใช้จ่ายงบประมาณประจำปีงบประมาณ ๒๕๖๘
เทศบาลตำบลภูแล่นช้าง (ข้อมูล ณ วันที่ ๓๐ กันยายน ๒๕๖๘)

๓. ยุทธศาสตร์ที่ ๓ การพัฒนาด้านเศรษฐกิจและสังคม
๓.๒ แนวทางการพัฒนาด้านงานป้องกันบรรเทาและสาธารณภัย
แผนงานการรักษาความปลอดภัยใน

| ลำดับ ที่ | โครงการ/กิจกรรม | หน่วยงานที่ รับผิดชอบ | ผลผลิตของ โครงการ/ กิจกรรม | งบประมาณที่ ได้รับ (บาท) | ผลการใช้จ่าย งบประมาณ (บาท) | ร้อยละของ การเบิกจ่าย | ระยะเวลา ดำเนินการ | ผลการดำเนิน โครงการ | หมายเหตุ |
|--------------|---|--------------------------|----------------------------------|-----------------------------|-----------------------------------|--------------------------|-----------------------|------------------------|-------------------------------------|
| ๒ | ค่าใช้จ่ายในการเดินทางไปราชการ ค่า เบี้ยเลี้ยง ค่าที่พัก ค่ายานพาหนะ ในการ เดินทางไปราชการของอาสาสมัคร ป้องกันภัยฝ่ายพลเรือนตามระเบียบการ เดินทางไปราชการ | ทต.ภูแล่นช้าง | ๑๐ หมู่บ้าน | ๕,๐๐๐ | ๐ | ๐ | ต.ค. ๖๗ - ก.ย. ๖๘ | ยังไม่ดำเนินการ | |
| ๓ | ค่าตอบแทน อปพร. เพื่อจ่ายเป็นค่าช่วย การชดเชยการทำงานหรือเวลาที่เสียไป เพื่อ สนับสนุนการปฏิบัติหน้าที่ในการป้องกัน และบรรเทาสาธารณภัยของอปท. และ รักษาความสงบเรียบร้อยของประชาชน ตามระเบียบกระทรวงมหาดไทยว่าด้วย การค่าใช้จ่ายให้แก่อาสาสมัครป้องกันภัย ฝ่ายพลเรือนของ อปท. พ.ศ. ๒๕๖๐ | ทต.ภูแล่นช้าง | ๑๐ หมู่บ้าน | ๘๐,๐๐๐ | ๘๑,๖๐๐ | ๙๙.๕๑ | ต.ค. ๖๗ - ก.ย. ๖๘ | ดำเนินการแล้วเสร็จ | โอนมาตั้งจ่าย เพิ่ม ๒,๐๐๐ บาท |
| ๔ | สำรวจจ่าย | ทต.ภูแล่นช้าง | ๑๐ หมู่บ้าน | ๑๐๐,๐๐๐ | ๓,๐๘๐ | ๓.๐๘ | ต.ค. ๖๗ - ก.ย. ๖๘ | ดำเนินการแล้วเสร็จ | |

สรุปผลการดำเนินงานโครงการกิจกรรม (โครงการย่อย) ประจำปีงบประมาณ พ.ศ. ๒๕๖๘)
 โครงการตามแผนปฏิบัติการและแผนการใช้งบประมาณรายจ่ายประจำปีงบประมาณ ๒๕๖๘
 เทศบาลตำบลภูแล่นช้าง (ข้อมูล ณ วันที่ ๓๐ กันยายน ๒๕๖๘)

๓. ยุทธศาสตร์ที่ ๓ การพัฒนาด้านเศรษฐกิจและสังคม
 ๓.๒ แนวทางการพัฒนาด้านงานป้องกันบรรเทาและสาธารณภัย
 แผนงานการรักษาความปลอดภัยใน

| ลำดับ ที่ | โครงการ/กิจกรรม | หน่วยงานที่ รับผิดชอบ | ผลผลิตของ โครงการ/ กิจกรรม | งบประมาณที่ ได้รับ (บาท) | ผลการใช้จ่าย งบประมาณ (บาท) | ร้อยละของ การเบิกจ่าย | ระยะเวลา ดำเนินการ | ผลการดำเนิน โครงการ | หมายเหตุ |
|--------------|---|--------------------------|----------------------------------|-----------------------------|-----------------------------------|--------------------------|-----------------------|------------------------|----------|
| ๕ | โครงการช่วยเหลือประชาชนตาม อำนาจหน้าที่ขององค์กรปกครองส่วน ท้องถิ่น | ทต.ภูแล่นช้าง | ๑๐ หมู่บ้าน | ๒๐,๐๐๐ | ๐ | ๐ | ต.ค. ๖๗ - ก.ย. ๖๘ | ยังไม่ดำเนินการ | |
| ๖ | โครงการสนับสนุนศูนย์ปฏิบัติการร่วมใน การช่วยเหลือประชาชนของอปท.เพื่อใช้ เป็น "สถานที่กลาง" สำหรับองค์กร ปกครองส่วนท้องถิ่นในเขตพื้นที่อำเภอนาคู โดยให้อุดหนุน ทต.นาคู | ทต.ภูแล่นช้าง | ๖ แห่ง | ๓๕,๐๐๐ | ๓๕,๐๐๐ | ๑๐๐ | ต.ค. ๖๗ - ก.ย. ๖๘ | ดำเนินการแล้วเสร็จ | |
| ๗ | โครงการส่งเสริมสนับสนุนศูนย์ช่วยเหลือ ประชาชนเทศบาลตำบลภูแล่นช้าง | ทต.ภูแล่นช้าง | ๑ แห่ง | ๒๐,๐๐๐ | ๐ | ๐ | ต.ค. ๖๗ - ก.ย. ๖๘ | ยังไม่ดำเนินการ | |
| ๘ | ค่าจ้างเหมาบริการพนักงานประจำ รถดับเพลิง | ทต.ภูแล่นช้าง | ๑ คน | ๑๐๘,๐๐๐ | ๑๐๕,๐๐๐ | ๙๗.๒๒ | ต.ค. ๖๗ - ก.ย. ๖๘ | ดำเนินการแล้วเสร็จ | |

สรุปผลการดำเนินงานโครงการกิจกรรม (โครงการย่อย) ประจำปีงบประมาณ พ.ศ. ๒๕๖๘)
 โครงการตามแผนปฏิบัติการและแผนการใช้งบประมาณรายจ่ายประจำปีงบประมาณ ๒๕๖๘
 เทศบาลตำบลภูแล่นช้าง (ข้อมูล ณ วันที่ ๓๐ กันยายน ๒๕๖๘)

๓. ยุทธศาสตร์ที่ ๓ การพัฒนาด้านเศรษฐกิจและสังคม
 ๓.๓ แนวทางการพัฒนาด้านการสร้างชุมชนปลอดภัยเสถียรตลอดอายุการกรม
 แผนงานการรักษาค่าความสงบภายใน

| ลำดับ ที่ | โครงการ/กิจกรรม | หน่วยงานที่ รับผิดชอบ | ผลผลิตของ โครงการ/ กิจกรรม | งบประมาณที่ ได้รับ (บาท) | ผลการใช้จ่าย งบประมาณ (บาท) | ร้อยละของ การเบิกจ่าย | ระยะเวลา ดำเนินการ | ผลการดำเนิน โครงการ | หมายเหตุ |
|--------------|--|--------------------------|----------------------------------|-----------------------------|-----------------------------------|--------------------------|-----------------------|------------------------|----------|
| ๑ | โครงการสนับสนุนศูนย์คัดกรองและ ฟื้นฟูทางสังคม (ยาเสพติด) | ทต.ภูแล่นช้าง | ๑๐ หมู่บ้าน | ๖๐,๐๐๐ | ๐ | ๐ | ต.ค. ๖๗ - ก.ย. ๖๘ | ยังไม่ดำเนินการ | |
| ๒ | โครงการส่งเสริมสนับสนุนศูนย์ฟื้นฟู สภาพทางสังคมเทศบาลตำบลภูแล่น ช้าง | ทต.ภูแล่นช้าง | ๑ แห่ง | ๓๐,๐๐๐ | ๐ | ๐ | ต.ค. ๖๗ - ก.ย. ๖๘ | ยังไม่ดำเนินการ | |

สรุปผลการดำเนินงานโครงการกิจกรรม (โครงการย่อย) ประจำปีงบประมาณ พ.ศ. ๒๕๖๘)
โครงการตามแผนปฏิบัติการและแผนการใช้งบประมาณรายจ่ายประจำปีงบประมาณ ๒๕๖๘
เทศบาลตำบลภูแล่นช้าง (ข้อมูล ณ วันที่ ๓๐ กันยายน ๒๕๖๘)

๔. ยุทธศาสตร์ที่ ๔ การพัฒนาด้านสาธารณสุข

๔.๑ ด้านการส่งเสริมสุขภาพและอนามัย

แผนงานสาธารณสุข

| ลำดับ ที่ | โครงการ/กิจกรรม | หน่วยงานที่ รับผิดชอบ | ผลผลิตของ โครงการ/ กิจกรรม | งบประมาณที่ ได้รับ (บาท) | ผลการใช้จ่าย งบประมาณ (บาท) | ร้อยละของ การเบิกจ่าย | ระยะเวลา ดำเนินการ | ผลการดำเนิน โครงการ | หมายเหตุ |
|--------------|---|--------------------------|----------------------------------|-----------------------------|-----------------------------------|--------------------------|-----------------------|------------------------|----------|
| ๑ | โครงการควบคุมและป้องกันโรค พิษสุนัขบ้า | ทต.ภูแล่นช้าง | ๑๐ หมู่บ้าน | ๕๐,๐๐๐ | ๓๖,๐๐๐ | ๗๒ | ก.พ. - พ.ค. ๖๘ | ดำเนินการแล้วเสร็จ | |
| ๒ | ค่าใช้จ่ายในการสำรวจและขึ้น ทะเบียนจำนวนสุนัข และแมว | ทต.ภูแล่นช้าง | ๑๐ หมู่บ้าน | ๕,๐๐๐ | ๓,๐๐๐ | ๖๐ | ต.ค. ๖๗ - ก.ย. ๖๘ | ดำเนินการแล้วเสร็จ | |
| ๓ | จัดซื้อวัสดุวิทยาศาสตร์หรือ การแพทย์ | ทต.ภูแล่นช้าง | ๑๐ หมู่บ้าน | ๕๐,๐๐๐ | ๔๙,๐๐๐ | ๙๘ | ต.ค. ๖๗ - ก.ย. ๖๘ | ดำเนินการแล้วเสร็จ | |
| ๔ | โครงการรณรงค์และป้องกันโรค ไข้เลือดออก | ทต.ภูแล่นช้าง | ๑๐ หมู่บ้าน | ๑๐,๐๐๐ | ๐ | ๐ | ต.ค. ๖๗ - ก.ย. ๖๘ | ยังไม่ดำเนินการ | |
| ๕ | อุดหนุนสำหรับการดำเนินงานตาม แนวทางโครงการพระราชดำริ ด้านสาธารณสุข | ทต.ภูแล่นช้าง | ๑๐ หมู่บ้าน | ๒๐๐,๐๐๐ | ๒๐๐,๐๐๐ | ๑๐๐ | พ.ค. - ก.ย. ๖๘ | ดำเนินการแล้วเสร็จ | |
| ๖ | ค่าตอบแทนอาสาสมัครบริบาล ท้องถิ่นเพื่อดูแลผู้สูงอายุที่มีภาวะ พึ่งพิง | ทต.ภูแล่นช้าง | ๑ คน | ๖๐,๐๐๐ | ๖๐,๐๐๐ | ๑๐๐ | ต.ค. ๖๗ - ก.ย. ๖๘ | ดำเนินการแล้วเสร็จ | |
| ๗ | โครงการลดและคัดแยกขยะมูล ฝอยจากแหล่งกำเนิด | ทต.ภูแล่นช้าง | ๑๐ หมู่บ้าน | ๓๐,๐๐๐ | ๐ | ๐ | ก.พ.- พ.ค. ๖๘ | ยังไม่ดำเนินการ | |
| ๘ | โครงการฝึกอบรมให้ความรู้แก่ อาสาสมัครปศุสัตว์และผู้เกี่ยวข้อง ในการควบคุมและป้องกันโรคพิษ สุนัขบ้า | ทต.ภูแล่นช้าง | ๑๐ หมู่บ้าน | ๕,๐๐๐ | ๐ | ๐ | มี.ค. - เม.ย. ๖๘ | ยังไม่ดำเนินการ | |

สรุปผลการดำเนินงานโครงการกิจกรรม (โครงการย่อย) ประจำปีงบประมาณ พ.ศ. ๒๕๖๘)
โครงการตามแผนปฏิบัติการและแผนการใช้งบประมาณรายจ่ายประจำปีงบประมาณ ๒๕๖๘
เทศบาลตำบลภูแล่นช้าง (ข้อมูล ณ วันที่ ๓๐ กันยายน ๒๕๖๘)

๕. ยุทธศาสตร์ที่ ๕ การพัฒนาด้านการศึกษา ศาสนา วัฒนธรรม และภูมิปัญญาท้องถิ่น

๕.๑ แนวทางการพัฒนาด้านคุณธรรม จริยธรรม และวัฒนธรรมประเพณีท้องถิ่น

แผนงานการศึกษา, แผนงานศาสนาและวัฒนธรรม

| ลำดับ ที่ | โครงการ/กิจกรรม | หน่วยงานที่ รับผิดชอบ | ผลผลิตของ โครงการ/ กิจกรรม | งบประมาณที่ ได้รับ (บาท) | ผลการใช้จ่าย งบประมาณ (บาท) | ร้อยละของ การเบิกจ่าย | ระยะเวลา ดำเนินการ | ผลการดำเนิน โครงการ | หมายเหตุ |
|--------------|--|--------------------------|----------------------------------|-----------------------------|-----------------------------------|--------------------------|-----------------------|------------------------|-------------------------|
| ๑ | ค่าใช้จ่ายโครงการจัดงานส่งเสริมสืบ สานวัฒนธรรมประเพณีตำบลภูแล่น ช้าง | ทต.ภูแล่นช้าง | ๑๐ หมู่บ้าน | ๑๒๐,๐๐๐ | ๐ | ๐ | เม.ย. ๖๘ | ไม่ได้ดำเนินการ | โอนลด ๑๒๐,๐๐๐ บาท |
| ๒ | อุดหนุนการจัดงานประเพณีบุญบั้งไฟ | ทต.ภูแล่นช้าง | ๑๐ หมู่บ้าน | ๒๐๐,๐๐๐ | ๒๐๐,๐๐๐ | ๑๐๐ | มิ.ย. ๖๘ | ดำเนินการแล้วเสร็จ | |
| ๓ | อุดหนุนการจัดงานบุญประเพณี วัฒนธรรมท้องถิ่น | ทต.ภูแล่นช้าง | ๑๐ หมู่บ้าน | ๓๐,๐๐๐ | ๒๔,๐๐๐ | ๘๐ | จ.ค.๖๗ - พ.ค. ๖๘ | อยู่ระหว่างดำเนินการ | |
| ๔ | โครงการโรงเรียนคุณธรรม | ทต.ภูแล่นช้าง | ๑ โรงเรียน | ๕,๐๐๐ | ๕,๐๐๐ | ๑๐๐ | ม.ค.๖๘ | ยังไม่ดำเนินการ | |
| ๕ | ค่าใช้จ่ายโครงการจัดงานประเพณี ลอยกระทง | ทต.ภูแล่นช้าง | ๑๐ หมู่บ้าน | ๑๒๐,๐๐๐ | ๑๒๐,๐๐๐ | ๑๐๐ | พ.ย. ๖๘ | ดำเนินการแล้วเสร็จ | |
| ๖ | โครงการจัดงานประเพณีบวงสรวง เจ้าปู่ตาชัยเสนา | ทต.ภูแล่นช้าง | ๒ หมู่บ้าน | ๕๐,๐๐๐ | ๕๐,๐๐๐ | ๑๐๐ | ธ.ค.๖๗ - ม.ค.๖๘ | ดำเนินการแล้วเสร็จ | |
| ๗ | อุดหนุนการจัดงานประเพณี บวงสรวงญาติบ้านภูแล่นช้าง | ทต.ภูแล่นช้าง | ๒ หมู่บ้าน | ๓๐,๐๐๐ | ๓๐,๐๐๐ | ๑๐๐ | ธ.ค.๖๗ - ม.ค.๖๘ | ดำเนินการแล้วเสร็จ | |
| ๘ | อุดหนุนการจัดงานประเพณี บวงสรวงพระยายพี่ยอดมเดช | ทต.ภูแล่นช้าง | ๒ หมู่บ้าน | ๓๐,๐๐๐ | ๓๐,๐๐๐ | ๑๐๐ | ธ.ค.๖๗ - ม.ค.๖๘ | ดำเนินการแล้วเสร็จ | |
| ๙ | อุดหนุนโครงการ "การจัดกิจกรรม งานรัฐพิธี" | ทต.ภูแล่นช้าง | ๑๐ หมู่บ้าน | ๑๕,๐๐๐ | ๖,๙๐๐ | ๔๖ | ต.ค.๖๗ - ก.ย.๖๘ | ดำเนินการแล้วเสร็จ | |
| ๑๐ | โครงการส่งเสริมวัฒนธรรมประเพณี ทางศาสนา | ทต.ภูแล่นช้าง | ๑๐ หมู่บ้าน | ๒๕,๐๐๐ | ๑๓,๗๐๐ | ๕๔.๘๐ | ก.พ. - ส.ค. ๖๘ | อยู่ระหว่างดำเนินการ | |

สรุปผลการดำเนินงานโครงการกิจกรรม (โครงการย่อย) ประจำปีงบประมาณ พ.ศ. ๒๕๖๘)
โครงการตามแผนปฏิบัติการและแผนการใช้จ่ายงบประมาณรายจ่ายประจำปีงบประมาณ ๒๕๖๘
เทศบาลตำบลกุแล่นซำง (ข้อมูล ณ วันที่ ๓๐ กันยายน ๒๕๖๘)

๕. ยุทธศาสตร์ที่ ๕ การพัฒนาด้านการศึกษา ศาสนา วัฒนธรรม และภูมิปัญญาท้องถิ่น

๕.๒ แนวทางการพัฒนาด้านการส่งเสริมการศึกษา

แผนงานการศึกษา

| ลำดับ ที่ | โครงการ/กิจกรรม | หน่วยงานที่ รับผิดชอบ | ผลผลิตของ โครงการ/ กิจกรรม | งบประมาณที่ ได้รับ (บาท) | ผลการใช้จ่าย งบประมาณ (บาท) | ร้อยละของ การเบิกจ่าย | ระยะเวลา ดำเนินการ | ผลการดำเนิน โครงการ | หมายเหตุ |
|--------------|---|--------------------------|----------------------------------|-----------------------------|-----------------------------------|--------------------------|-----------------------|------------------------|--------------------------------------|
| ๑ | โครงการสนับสนุนค่าใช้จ่าย บริหารสถานศึกษา | ทต.กุแล่นซำง | ๔ โรงเรียน | ๕๘๓,๘๐๐ | ๓๗๑,๙๖๖ | ๖๓.๗๑ | ต.ค. ๖๗ - ก.ย. ๖๗ | อยู่ระหว่างดำเนินการ | |
| ๒ | ค่าใช้จ่ายโครงการส่งเสริมลูกศิษย์ เด็กประจำปี | ทต.กุแล่นซำง | ๔ โรงเรียน ๑ ศพต. | ๕๐,๐๐๐ | ๕๐,๐๐๐ | ๑๐๐ | ม.ค. ๖๘ | ดำเนินการแล้วเสร็จ | |
| ๓ | อุดหนุนอาหารกลางวันนักเรียนสังกัด สพฐ.ไม่เขตตำบลกุแล่นซำง จำนวน ๔ โรงเรียน | ทต.กุแล่นซำง | ๔ โรงเรียน | ๑,๑๖๔,๖๐๐ | ๑,๑๓๓,๕๒๕ | ๙๕.๖๑ | ต.ค. ๖๗ - ก.ย. ๖๘ | ดำเนินการแล้วเสร็จ | โอนมาตั้งจ่าย เพิ่ม ๕๐,๐๐๐ บาท |
| ๔ | อุดหนุนอาหารกลางวันนักเรียนระดับ มัธยมศึกษาตอนต้นโรงเรียนชุมชน กุแล่นซำง | ทต.กุแล่นซำง | ๑ โรงเรียน | ๕๐,๐๐๐ | ๐ | ๐ | ต.ค. ๖๗ - ก.ย. ๖๘ | ไม่ได้ดำเนินการ | โอนลด ๕๐,๐๐๐ บาท |
| ๕ | จัดซื้อวัสดุอาหารเสริม (นม) นกเรียน ศพต.บ้าน กุแล่นซำง และโรงเรียนใน เขตตำบลกุแล่นซำง จำนวน ๔ โรงเรียน | ทต.กุแล่นซำง | ๑ ศพต. และ ๔ โรงเรียน | ๕๗๗,๙๘๐ | ๔๗๕,๐๗๓.๗๕ | ๘๒.๒๐ | ต.ค. ๖๗ - ก.ย. ๖๘ | ดำเนินการแล้วเสร็จ | |
| ๖ | อุดหนุนโครงการข้าวแค้นเพื่อสุขภาพ โรงเรียนชุมชนกุแล่นซำง | ทต.กุแล่นซำง | ๑ โรงเรียน | ๒๐,๐๐๐ | ๒๐,๐๐๐ | ๑๐๐ | ต.ค. ๖๗ - ก.ย. ๖๘ | ดำเนินการแล้วเสร็จ | |

สรุปผลการดำเนินงานโครงการกิจกรรม (โครงการย่อย) ประจำปีงบประมาณ พ.ศ. ๒๕๖๘)
 โครงการตามแผนปฏิบัติการและแผนการใช้งบประมาณรายจ่ายประจำปีงบประมาณ ๒๕๖๘
 เทศบาลตำบลกุสุมาลย์ (ข้อมูล ณ วันที่ ๓๐ กันยายน ๒๕๖๘)

๕. ยุทธศาสตร์ที่ ๕ การพัฒนาด้านการศึกษา ศาสนา วัฒนธรรม และภูมิปัญญาท้องถิ่น

๕.๒ แนวทางการพัฒนาด้านการส่งเสริมการศึกษา

แผนงานการศึกษา

| ลำดับ ที่ | โครงการ/กิจกรรม | หน่วยงานที่ รับผิดชอบ | ผลผลิตของ โครงการ/ กิจกรรม | งบประมาณที่ ได้รับ (บาท) | ผลการใช้จ่าย งบประมาณ (บาท) | ร้อยละของ การเบิกจ่าย | ระยะเวลา ดำเนินการ | ผลการดำเนิน โครงการ | หมายเหตุ |
|--------------|---|--------------------------|----------------------------------|-----------------------------|-----------------------------------|--------------------------|-----------------------|------------------------|--------------------------------------|
| ๗ | อุดหนุนโครงการผลิตกัญชงน้ำยา อินกประสงค์โรงเรียนบ้านโนนศาลา | ทต.กุสุมาลย์ | ๑ โรงเรียน | ๒๐,๐๐๐ | ๒๐,๐๐๐ | ๑๐๐ | ต.ค. ๖๗ - ก.ย. ๖๗ | อยู่ระหว่างดำเนินการ | |
| ๘ | อุดหนุนโครงการส่งเสริมอาชีพการทำ เมนูอาหารว่างและขนมหวาน (โป เปียะทอด และวุ้นมะพร้าว) โรงเรียน บ้านพรหมสว่าง | ทต.กุสุมาลย์ | ๑ โรงเรียน | ๑๐,๐๐๐ | ๑๐,๐๐๐ | ๑๐๐ | ม.ค. ๖๘ | ดำเนินการแล้วเสร็จ | |
| ๙ | อุดหนุนโครงการเรียนรู้ภูมิปัญญา ท้องถิ่น “การทำกล้วยฉาบ” โรงเรียน บ้านน้ำปุ่น | ทต.กุสุมาลย์ | ๑ โรงเรียน | ๒๐,๐๐๐ | ๒๐,๐๐๐ | ๙๕.๖๑ | ต.ค. ๖๗ - ก.ย. ๖๘ | ดำเนินการแล้วเสร็จ | โอนมาตั้งจ่าย เพิ่ม ๕๐,๐๐๐ บาท |
| ๑๐ | โครงการปรับปรุงศูนย์พัฒนาเด็ก เล็กบ้านกุสุมาลย์ หมู่ที่ ๑ | ทต.กุสุมาลย์ | ๑ ศพด. | ๓๑,๐๐๐ | ๐ | ๐ | ต.ค. ๖๗ - ก.ย. ๖๘ | ไม่ได้ดำเนินการ | โอนลด ๓๑,๐๐๐ บาท |
| ๑๑ | โครงการปรับปรุงอาคารเรียนศูนย์ พัฒนาเด็กเล็กบ้านกุสุมาลย์ หมู่ที่ ๑ | ทต.กุสุมาลย์ | ๑ ศพด. | ๓๗,๐๐๐ | ๐ | ๐ | ต.ค. ๖๗ - ก.ย. ๖๘ | ไม่ได้ดำเนินการ | โอนลด ๓๗,๐๐๐ บาท |

สรุปผลการดำเนินงานโครงการกิจกรรม (โครงการย่อย) ประจำปีงบประมาณ พ.ศ. ๒๕๖๘)
 โครงการตามแผนปฏิบัติการและแผนการใช้งบประมาณรายจ่ายประจำปีงบประมาณ ๒๕๖๘
 เทศบาลตำบลกุสุมาลย์ (ข้อมูล ณ วันที่ ๓๐ กันยายน ๒๕๖๘)

๕. ยุทธศาสตร์ที่ ๕ การพัฒนาด้านการศึกษา ศาสนา วัฒนธรรม และภูมิปัญญาท้องถิ่น

๕.๓ แนวทางการพัฒนาด้านการศึกษาและนันทนาการ

แผนงานการศึกษา

| ลำดับ ที่ | โครงการ/กิจกรรม | หน่วยงานที่ รับผิดชอบ | ผลผลิตของ โครงการ/ กิจกรรม | งบประมาณที่ ได้รับ (บาท) | ผลการใช้จ่าย งบประมาณ (บาท) | ร้อยละของ การเบิกจ่าย | ระยะเวลา ดำเนินการ | ผลการดำเนิน โครงการ | หมายเหตุ |
|--------------|--|--------------------------|----------------------------------|-----------------------------|-----------------------------------|--------------------------|-----------------------|------------------------|----------|
| ๑ | โครงการจัดการแข่งขันกีฬาศูนย์ พัฒนาเด็กเล็ก | ทต.กุสุมาลย์ | ๑ ศพด. | ๒๐,๐๐๐ | ๒๐,๐๐๐ | ๑๐๐ | ม.ค. - เม.ย. ๖๘ | ดำเนินการแล้วเสร็จ | |
| ๒ | โครงการจัดส่งเยาวชนตำบลกุสุมาลย์ เข้าร่วมการแข่งขันกีฬา ที่หน่วยงานอื่นจัดขึ้น | ทต.กุสุมาลย์ | ๑๐ หมู่บ้าน | ๑๐,๐๐๐ | ๐ | ๐ | ม.ค. - ก.ย. ๖๘ | ไม่ดำเนินการ | |

สรุปผลการดำเนินงานโครงการกิจกรรม (โครงการย่อย) ประจำปีงบประมาณ พ.ศ. ๒๕๖๘)
โครงการตามแผนปฏิบัติการและแผนการใช้งบประมาณรายจ่ายประจำปีงบประมาณ ๒๕๖๘
เทศบาลตำบลภูแล่นช้าง (ข้อมูล ณ วันที่ ๓๐ กันยายน ๒๕๖๘)

๖. ยุทธศาสตร์ที่ ๖ การพัฒนาด้านการเมืองการบริหาร

๖.๑ แนวทางการพัฒนาการมีส่วนร่วมของประชาชน

แผนงานบริหารทั่วไป

| ลำดับ ที่ | โครงการ/กิจกรรม | หน่วยงานที่ รับผิดชอบ | ผลผลิตของ โครงการ/ กิจกรรม | งบประมาณที่ ได้รับ (บาท) | ผลการใช้จ่าย งบประมาณ (บาท) | ร้อยละของ การเบิกจ่าย | ระยะเวลา ดำเนินการ | ผลการดำเนิน โครงการ | หมายเหตุ |
|--------------|---|--------------------------|----------------------------------|-----------------------------|-----------------------------------|--------------------------|-----------------------|------------------------|---|
| ๑ | โครงการจัดประชุมประชาคมจัดทำ แผนพัฒนา | ทต.ภูแล่นช้าง | ๑๐ หมู่บ้าน | ๑๕,๐๐๐ | ๗,๑๕๐ | ๔๗.๖๗ | มี.ค. - พ.ค.๖๘ | ดำเนินการแล้วเสร็จ | |
| ๒ | โครงการจัดการเลือกตั้งสมาชิกสภา ท้องถิ่นและผู้บริหารท้องถิ่น | ทต.ภูแล่นช้าง | ๑๐ หมู่บ้าน | ๔๐๐,๐๐๐ | ๓๕๗,๓๖๑ | ๘๙.๒๗ | เม.ย. - มิ.ย.๖๘ | ดำเนินการแล้วเสร็จ | โอนมาตั้งจ่าย เพิ่ม ๕๐,๐๐๐ บาท และโอน ลด ๕๐,๐๐๐ บาท |

สรุปผลการดำเนินงานโครงการกิจกรรม (โครงการย่อย) ประจำปีงบประมาณ พ.ศ. ๒๕๖๘)
 โครงการตามแผนปฏิบัติการและแผนการใช้งบประมาณรายจ่ายประจำปีงบประมาณ ๒๕๖๘
 เทศบาลตำบลกุแล่นซำง (ข้อมูล ณ วันที่ ๓๐ กันยายน ๒๕๖๘)

๖. ยุทธศาสตร์ที่ ๖ การพัฒนาด้านการเมืองการบริหาร
 ๖.๒ แนวทางการเพิ่มศักยภาพของบุคลากร และปรับปรุงสำนักงาน

แผนงานบริหารทั่วไป

| ลำดับ ที่ | โครงการ/กิจกรรม | หน่วยงานที่ รับผิดชอบ | ผลผลิตของ โครงการ/ กิจกรรม | งบประมาณที่ ได้รับ (บาท) | ผลการใช้งบ ประมาณ (บาท) | ร้อยละของ การเบิกจ่าย | ระยะเวลา ดำเนินการ | ผลการดำเนิน โครงการ | หมายเหตุ |
|--------------|--|--------------------------|----------------------------------|-----------------------------|-------------------------------|--------------------------|-----------------------|------------------------|----------|
| ๑ | โครงการพัฒนาความรู้ด้านกฎหมาย และระเบียบที่เกี่ยวข้องกับการ ปฏิบัติงาน สำหรับบุคลากรองค์กร ปกครองส่วนท้องถิ่น ผู้บริหารและ สมาชิกสภาท้องถิ่น | ทต.กุแล่นซำง | ๖๕ คน | ๑๐,๐๐๐ | ๑๐,๐๐๐ | ๑๐๐ | ก.ค.๖๘ | ดำเนินการแล้วเสร็จ | |
| ๒ | โครงการฝึกอบรมการส่งเสริม คุณธรรมจริยธรรมบุคลากรองค์กร ปกครองส่วนท้องถิ่นเสริมสร้าง วัฒนธรรมองค์กรสุจริต | ทต.กุแล่นซำง | ๕๓ คน | ๑๐,๐๐๐ | ๑๐,๐๐๐ | ๑๐๐ | ก.ค.๖๘ | ดำเนินการแล้วเสร็จ | |
| ๓ | โครงการรณรงค์เชิญเกียรติ หน่วยงานและบุคคลที่ประพฤติ ปฏิบัติตนให้เป็นที่ประจักษ์ | ทต.กุแล่นซำง | ๕๓ คน | ๕,๐๐๐ | ๕,๐๐๐ | ๑๐๐ | ก.ย. ๖๘ | ดำเนินการแล้วเสร็จ | |
| ๔ | โครงการส่งเสริมความรู้ด้านกฎหมาย ระเบียบ และกฎหมายที่เกี่ยวข้องของ สำหรับผู้บริหารและสมาชิกสภา ท้องถิ่น | ทต.กุแล่นซำง | ๖๕ คน | ๑๐,๐๐๐ | ๑๐,๐๐๐ | ๑๐๐ | ม.ค. ๖๘ | ดำเนินการแล้วเสร็จ | |

สรุปผลการดำเนินงานโครงการกิจกรรม (โครงการย่อย) ประจำปีงบประมาณ พ.ศ. ๒๕๖๘)
 โครงการตามแผนปฏิบัติการและแผนการใช้งบประมาณรายจ่ายประจำปีงบประมาณ ๒๕๖๘
 เทศบาลตำบลภูแล่นช้าง (ข้อมูล ณ วันที่ ๓๐ กันยายน ๒๕๖๘)

๖. ยุทธศาสตร์ที่ ๖ การพัฒนาด้านการเมืองการบริหาร
 ๖.๒ แนวทางการพัฒนาการเพิ่มศักยภาพของบุคลากร และปรับปรุงสำนักงาน

แผนงานบริหารทั่วไป

| ลำดับ ที่ | โครงการ/กิจกรรม | หน่วยงานที่ รับผิดชอบ | ผลผลิตของ โครงการ/ กิจกรรม | งบประมาณที่ ได้รับ (บาท) | ผลการใช้จ่าย งบประมาณ (บาท) | ร้อยละของ การเบิกจ่าย | ระยะเวลา ดำเนินการ | ผลการดำเนิน โครงการ | หมายเหตุ |
|--------------|--|--------------------------|----------------------------------|-----------------------------|-----------------------------------|--------------------------|-----------------------|------------------------|--------------------------------------|
| ๕ | คำรับรองในการต้อนรับบุคคลหรือคณะ บุคคลในการตรวจราชการต่างๆ | ทต.ภูแล่นช้าง | ๑ แห่ง | ๒๐,๐๐๐ | ๔,๘๘๐ | ๔๒.๑๐ | ต.ค.๖๗ - ก.ย. ๖๘ | ดำเนินการแล้วเสร็จ | |
| ๖ | คำรับรองในการจัดการประชุมต่างๆ | ทต.ภูแล่นช้าง | ๑ แห่ง | ๒๐,๐๐๐ | ๒๓,๒๘๐ | ๕๘.๒๐ | ต.ค.๖๗ - ก.ย. ๖๘ | ดำเนินการแล้วเสร็จ | โอนมาตั้งจ่าย เพิ่ม ๒๐,๐๐๐ บาท |
| ๗ | คำจ้างเหมาบริการแม่บ้านทำความสะอาด อาคาร สมนง.ทต.ภูแล่นช้าง | ทต.ภูแล่นช้าง | ๑ คน | ๑๐๘,๐๐๐ | ๑๐๘,๐๐๐ | ๑๐๐ | ต.ค.๖๗ - ก.ย. ๖๘ | ดำเนินการแล้วเสร็จ | |
| ๘ | คำจ้างเหมาบริการพนักงานขับรถยนต์ ส่วนกลาง | ทต.ภูแล่นช้าง | ๑ คน | ๑๐๘,๐๐๐ | ๑๐๕,๐๐๐ | ๙๗.๒๒ | ต.ค.๖๗ - ก.ย. ๖๘ | ดำเนินการแล้วเสร็จ | |
| ๙ | ค่าธรรมเนียมและค่าลงทะเบียน | ทต.ภูแล่นช้าง | ๒๙ คน | ๕๐,๐๐๐ | ๘๑,๐๐๐ | ๘๑ | ต.ค.๖๗ - ก.ย. ๖๘ | ดำเนินการแล้วเสร็จ | โอนมาตั้งจ่าย เพิ่ม ๕๐,๐๐๐ บาท |
| ๑๐ | คำจ้างเหมาบริการต่างๆของเทศบาล | ทต.ภูแล่นช้าง | ๑ แห่ง | ๕๐,๐๐๐ | ๕๙,๗๘๑.๖๖ | ๙๙.๖๔ | ต.ค.๖๗ - ก.ย. ๖๘ | ดำเนินการแล้วเสร็จ | โอนมาตั้งจ่าย เพิ่ม ๑๐,๐๐๐ บาท |
| ๑๑ | ค่าใช้จ่ายไมตรีทางศาสนา/รัฐพิธี | ทต.ภูแล่นช้าง | ๑ แห่ง | ๓๐,๐๐๐ | ๖,๙๐๐ | ๒๓ | ต.ค.๖๗ - ก.ย. ๖๘ | ดำเนินการแล้วเสร็จ | |
| ๑๒ | คำรับวารสาร | ทต.ภูแล่นช้าง | ๑ แห่ง | ๕,๐๐๐ | ๐ | ๐ | ต.ค.๖๗ - ก.ย. ๖๘ | ยังไม่ดำเนินการ | |
| ๑๓ | ค่าใช้จ่ายในการเดินทางไปราชการ | ทต.ภูแล่นช้าง | ๒๙ คน | ๖๐,๐๐๐ | ๓๙,๖๙๐.๖๘ | ๖๖.๑๕ | ต.ค.๖๗ - ก.ย. ๖๘ | ดำเนินการแล้วเสร็จ | |
| ๑๔ | ค่าเช่าเครื่องถ่ายเอกสารของเทศบาล | ทต.ภูแล่นช้าง | ๑ เครื่อง | ๓๖,๐๐๐ | ๓๖,๐๐๐ | ๑๐๐ | ต.ค.๖๗ - ก.ย. ๖๘ | ดำเนินการแล้วเสร็จ | |
| ๑๕ | รายจ่ายเพื่อบำรุงรักษาหรือซ่อมแซม ทรัพย์สิน | ทต.ภูแล่นช้าง | ๑ แห่ง | ๑๐๐,๐๐๐ | ๕๗,๔๓๑.๙๕ | ๕๗.๔๓ | ต.ค.๖๗ - ก.ย. ๖๘ | ดำเนินการแล้วเสร็จ | |

สรุปผลการดำเนินงานโครงการกิจกรรม (โครงการย่อย) ประจำปีงบประมาณ พ.ศ. ๒๕๖๔)
 โครงการตามแผนปฏิบัติการและแผนการใช้งบประมาณรายจ่ายประจำปีงบประมาณ ๒๕๖๔
 เทศบาลตำบลภูแล่นช้าง (ข้อมูล ณ วันที่ ๓๐ กันยายน ๒๕๖๔)

๖. ยุทธศาสตร์ที่ ๖ การพัฒนาด้านการเมืองการบริหาร
 ๖.๒ แนวทางการพัฒนาการเพิ่มศักยภาพของบุคลากร และปรับปรุงสำนักงาน

แผนงานบริหารทั่วไป

| ลำดับ ที่ | โครงการ/กิจกรรม | หน่วยงานที่ รับผิดชอบ | ผลผลิตของ โครงการ/ กิจกรรม | งบประมาณที่ ได้รับ (บาท) | ผลการใช้จ่าย งบประมาณ (บาท) | ร้อยละของ การเบิกจ่าย | ระยะเวลา ดำเนินการ | ผลการดำเนิน โครงการ | หมายเหตุ |
|--------------|-----------------------------------|--------------------------|----------------------------------|-----------------------------|-----------------------------------|--------------------------|-----------------------|------------------------|---|
| ๑๖ | วัสดุสำนักงาน | ทต.ภูแล่นช้าง | ๑ แห่ง | ๑๕๐,๐๐๐ | ๑๖๕,๐๓๑ | ๙๗.๐๘ | ต.ค.๖๗ - ก.ย. ๖๘ | ดำเนินการแล้วเสร็จ | โอนมาตั้งจ่าย เพิ่ม ๒๐,๐๐๐ บาท |
| ๑๗ | วัสดุไฟฟ้าและวิทยุ | ทต.ภูแล่นช้าง | ๑ แห่ง | ๒๐,๐๐๐ | ๑๙,๙๖๐ | ๙๙.๘๐ | ต.ค.๖๗ - ก.ย. ๖๘ | ดำเนินการแล้วเสร็จ | โอนเพิ่ม |
| ๑๘ | วัสดุงานบ้านงานครัว | ทต.ภูแล่นช้าง | ๑ แห่ง | ๒๐,๐๐๐ | ๒๙,๓๑๗ | ๙๗.๗๒ | ต.ค.๖๗ - ก.ย. ๖๘ | ดำเนินการแล้วเสร็จ | โอนเพิ่ม ๑๐,๐๐๐ บาท |
| ๑๕ | วัสดุเชื้อเพลิงและหล่อลื่น | ทต.ภูแล่นช้าง | ๑ แห่ง | ๒๕๐,๐๐๐ | ๒๓๕,๗๐๐ | ๙๔.๒๘ | ต.ค.๖๗ - ก.ย. ๖๘ | ดำเนินการแล้วเสร็จ | โอนเพิ่ม |
| ๑๖ | วัสดุคอมพิวเตอร์ | ทต.ภูแล่นช้าง | ๑ แห่ง | ๖๐,๐๐๐ | ๗๙,๙๕๐ | ๙๙.๙๔ | ต.ค.๖๗ - ก.ย. ๖๘ | ดำเนินการแล้วเสร็จ | โอนเพิ่ม ๒๐,๐๐๐ บาท |
| ๑๗ | วัสดุเครื่องแต่งกาย | ทต.ภูแล่นช้าง | ๑ แห่ง | ๑๐,๐๐๐ | ๙,๔๐๐ | ๙๔ | ต.ค.๖๗ - ก.ย. ๖๘ | ดำเนินการแล้วเสร็จ | โอนมาตั้งจ่าย เป็นรายการใหม่ ๑๐,๐๐๐ บาท |
| ๑๘ | ค่าจ้างเหมาบริการต่างๆของเทศบาล | ทต.ภูแล่นช้าง กองคลัง | ๑ แห่ง | ๕,๐๐๐ | ๔,๙๕๐ | ๙๙ | ต.ค.๖๗ - ก.ย. ๖๘ | ดำเนินการแล้วเสร็จ | โอนเพิ่ม |
| ๑๙ | ค่าธรรมเนียมและค่าลงทะเบียน | ทต.ภูแล่นช้าง กองคลัง | ๖ คน | ๒๐,๐๐๐ | ๒๙,๖๐๐ | ๕๖.๒๗ | ต.ค.๖๗ - ก.ย. ๖๘ | ดำเนินการแล้วเสร็จ | โอนเพิ่ม ๓๒,๖๐๐ บาท |
| ๒๐ | ค่าบำรุงรักษาหรือซ่อมแซมทรัพย์สิน | ทต.ภูแล่นช้าง กองคลัง | ๑ แห่ง | ๒๐,๐๐๐ | ๗,๒๐๐ | ๓๖ | ต.ค.๖๗ - ก.ย. ๖๘ | ดำเนินการแล้วเสร็จ | |
| ๒๑ | ค่าใช้จ่ายในการเดินทางไปราชการ | ทต.ภูแล่นช้าง กองคลัง | ๖ คน | ๒๐,๐๐๐ | ๑๕,๔๙๑.๕๒ | ๗๗.๔๖ | ต.ค.๖๗ - ก.ย. ๖๘ | ดำเนินการแล้วเสร็จ | |

สรุปผลการดำเนินงานโครงการกิจกรรม (โครงการย่อย) ประจำปีงบประมาณ พ.ศ. ๒๕๖๘)
โครงการตามแผนปฏิบัติการและแผนการใช้จ่ายงบประมาณประจำปีงบประมาณ ๒๕๖๘
เทศบาลตำบลภูแล่นช้าง (ข้อมูล ณ วันที่ ๓๐ กันยายน ๒๕๖๘)

๖. ยุทธศาสตร์ที่ ๖ การพัฒนาด้านการเมืองการบริหาร
๖.๒ แนวทางการพัฒนาการเพิ่มศักยภาพของบุคลากร และปรับปรุงสำนักงาน

แผนงานบริหารทั่วไป (กองคลัง)

| ลำดับ ที่ | โครงการ/กิจกรรม | หน่วยงานที่ รับผิดชอบ | ผลผลิตของ โครงการ/ กิจกรรม | งบประมาณที่ ได้รับ (บาท) | ผลการใช้จ่าย งบประมาณ (บาท) | ร้อยละของการ เบิกจ่าย | ระยะเวลา ดำเนินการ | ผลการดำเนิน โครงการ | หมายเหตุ |
|--------------|--|------------------------------|----------------------------------|-----------------------------|-----------------------------------|--------------------------|-----------------------|------------------------|------------------------|
| ๒๒ | ค่าวัสดุคอมพิวเตอร์ | ทต.ภูแล่นช้าง กองคลัง | ๑ แห่ง | ๓๐,๐๐๐ | ๔๙,๘๓๐ | ๙๙.๖๖ | ต.ค.๖๗ - ก.ย. ๖๘ | ดำเนินการแล้วเสร็จ | โอนเพิ่ม ๒๐,๐๐๐ บาท |
| ๒๓ | ค่าวัสดุสำนักงาน ค่าจัดซื้อใบแจ้ง หนี้ใบเสร็จรับเงิน | ทต.ภูแล่นช้าง กองคลัง | ๑ แห่ง | ๙๐,๓๐๐ | ๑๒๖,๙๕๒.๐๕ | ๙๗.๔๓ | ต.ค.๖๗ - ก.ย. ๖๘ | ดำเนินการแล้วเสร็จ | โอนเพิ่ม ๔๐,๐๐๐ บาท |
| ๒๔ | ค่าจ้างเหมาบริการคนงานทั่วไป | ทต.ภูแล่นช้าง กองคลัง | ๑ คน | ๑๐๘,๐๐๐ | ๙๙,๐๐๐ | ๙๑.๖๗ | ต.ค.๖๗ - ก.ย. ๖๘ | ดำเนินการแล้วเสร็จ | |
| ๒๕ | ค่าเช่าเครื่องถ่ายเอกสารของ กองคลัง | ทต.ภูแล่นช้าง กองคลัง | ๑ เครื่อง | ๓๖,๐๐๐ | ๓๖,๐๐๐ | ๑๐๐ | ต.ค.๖๗ - ก.ย. ๖๘ | ดำเนินการแล้วเสร็จ | |
| ๒๖ | ค่าจ้างเหมาบริการคนงานทั่วไป | ทต.ภูแล่นช้าง กองคลัง | ๑ คน | ๑๐๘,๐๐๐ | ๑๐๘,๐๐๐ | ๑๐๐ | ต.ค.๖๗ - ก.ย. ๖๘ | ดำเนินการแล้วเสร็จ | |
| ๒๗ | ค่าธรรมเนียม ค่าลงทะเบียน | ทต.ภูแล่นช้าง กองการศึกษา | ๑๐ คน | ๒๐,๐๐๐ | ๔,๕๐๐ | ๒๒.๕๐ | ต.ค.๖๗ - ก.ย. ๖๘ | ดำเนินการแล้วเสร็จ | |
| ๒๘ | ค่าจ้างเหมาบริการแม่บ้านทำ ความสะอาด ศพต.บ้านภูแล่นช้าง | ทต.ภูแล่นช้าง กองการศึกษา | ๑ คน | ๑๐๘,๐๐๐ | ๑๐๘,๐๐๐ | ๑๐๐ | ต.ค.๖๗ - ก.ย. ๖๘ | ดำเนินการแล้วเสร็จ | |
| ๒๙ | ค่าจ้างเหมาบริการรับ-ส่ง นักเรียน ศพต.บ้านภูแล่นช้าง | ทต.ภูแล่นช้าง กองการศึกษา | ๑ คัน | ๑๔๗,๐๐๐ | ๑๔๒,๒๐๐ | ๙๖.๗๓ | ต.ค.๖๗ - ก.ย. ๖๘ | ดำเนินการแล้วเสร็จ | |

สรุปผลการดำเนินงานโครงการกิจกรรม (โครงการย่อย) ประจำปีงบประมาณ พ.ศ. ๒๕๖๘)
 โครงการตามแผนปฏิบัติการและแผนการใช้งบประมาณรายจ่ายประจำปีงบประมาณ ๒๕๖๘
 เทศบาลตำบลภูแล่นช้าง (ข้อมูล ณ วันที่ ๓๐ กันยายน ๒๕๖๘)

๖. ยุทธศาสตร์ที่ ๖ การพัฒนาด้านการเมืองการบริหาร
 ๖.๒ แนวทางการพัฒนาการเพิ่มศักยภาพของบุคลากร และปรับปรุงสำนักงาน
 แผนงานบริหารทั่วไป (กองการศึกษา)

| ลำดับ ที่ | โครงการ/กิจกรรม | หน่วยงานที่ รับผิดชอบ | ผลผลิตของ โครงการ/ กิจกรรม | งบประมาณที่ ได้รับ (บาท) | ผลการใช้จ่าย งบประมาณ (บาท) | ร้อยละของ การเบิกจ่าย | ระยะเวลา ดำเนินการ | ผลการดำเนิน โครงการ | หมายเหตุ |
|--------------|--|------------------------------|----------------------------------|-----------------------------|-----------------------------------|--------------------------|-----------------------|------------------------|------------------------|
| ๓๑ | วัสดุสำนักงาน | ทต.ภูแล่นช้าง กองการศึกษา | ๑ แห่ง | ๔๐,๐๐๐ | ๔๘,๗๓๓ | ๙๗.๘๖ | ต.ค.๖๗ - ก.ย. ๖๘ | ดำเนินการแล้วเสร็จ | โอนเพิ่ม ๒๐,๐๐๐ บาท |
| ๓๒ | ค่าจ้างเหมาบริการต่างๆของ ทต. | ทต.ภูแล่นช้าง กองการศึกษา | ๑ แห่ง | ๕,๐๐๐ | ๔,๓๕๐ | ๘๗ | ต.ค.๖๗ - ก.ย. ๖๘ | ดำเนินการแล้วเสร็จ | |
| ๓๓ | ค่าจ้างเหมาบริการคนงานทั่วไป การปฏิบัติงานด้านกิจการ ศพต. | ทต.ภูแล่นช้าง กองการศึกษา | ๑ คน | ๑๐๘,๐๐๐ | ๑๐๘,๐๐๐ | ๑๐๐ | ต.ค.๖๗ - ก.ย. ๖๘ | ดำเนินการแล้วเสร็จ | |
| ๓๔ | ค่าใช้จ่ายในการเดินทางไป ราชการ | ทต.ภูแล่นช้าง กองการศึกษา | ๑๐ คน | ๒๐,๐๐๐ | ๐ | ๐ | ต.ค.๖๗ - ก.ย. ๖๘ | ยังไม่ดำเนินการ | |
| ๓๕ | วัสดุคอมพิวเตอร์ | ทต.ภูแล่นช้าง กองการศึกษา | ๑ แห่ง | ๑๕,๐๐๐ | ๑๔,๒๗๐ | ๙๕.๑๓ | ต.ค.๖๗ - ก.ย. ๖๖ | ดำเนินการแล้วเสร็จ | |
| ๓๖ | วัสดุงานบ้านงานครัว | ทต.ภูแล่นช้าง กองการศึกษา | ๑ แห่ง | ๑๒,๐๐๐ | ๑๒,๐๐๐ | ๑๐๐ | ต.ค.๖๗ - ก.ย. ๖๘ | ดำเนินการแล้วเสร็จ | |
| ๓๗ | ค่าบำรุงรักษาหรือซ่อมแซมวัสดุ ครุภัณฑ์ต่างๆของกองการศึกษา | ทต.ภูแล่นช้าง กองการศึกษา | ๑ แห่ง | ๔๐,๐๐๐ | ๑,๘๐๐ | ๔.๕๐ | ต.ค.๖๗ - ก.ย. ๖๘ | ดำเนินการแล้วเสร็จ | |
| ๓๘ | ค่าธรรมเนียมและค่าลงทะเบียน | ทต.ภูแล่นช้าง กองช่าง | ๕ คน | ๒๐,๐๐๐ | ๔,๕๐๐ | ๒๒.๕๐ | ต.ค.๖๗ - ก.ย. ๖๘ | ดำเนินการแล้วเสร็จ | |
| ๓๙ | ค่าจ้างเหมาบริการต่างๆของ เทศบาล | ทต.ภูแล่นช้าง กองช่าง | ๑ แห่ง | ๒๐,๐๐๐ | ๔,๑๕๐ | ๒๐.๗๕ | ต.ค.๖๗ - ก.ย. ๖๘ | ดำเนินการแล้วเสร็จ | |
| ๔๐ | ค่าใช้จ่ายในการเดินทางไป ราชการ | ทต.ภูแล่นช้าง กองช่าง | ๕ คน | ๒๐,๐๐๐ | ๐ | ๐ | ต.ค.๖๗ - ก.ย. ๖๘ | ยังไม่ดำเนินการ | |

สรุปผลการดำเนินงานโครงการกิจกรรม (โครงการย่อย) ประจำปีงบประมาณ พ.ศ. ๒๕๖๘)
โครงการตามแผนปฏิบัติการและแผนการใช้งบประมาณรายจ่ายประจำปีงบประมาณ ๒๕๖๘
เทศบาลตำบลภูแล่นช้าง (ข้อมูล ณ วันที่ ๓๐ กันยายน ๒๕๖๘)

๖. ยุทธศาสตร์ที่ ๖ การพัฒนาด้านการเมืองการบริหาร
๖.๒ แนวทางการพัฒนาการเพิ่มศักยภาพของบุคลากร และปรับปรุงสำนักงาน
แผนงานบริหารทั่วไป (กองช่าง)

| ลำดับ ที่ | โครงการ/กิจกรรม | หน่วยงานที่ รับผิดชอบ | ผลผลิตของ โครงการ/ กิจกรรม | งบประมาณที่ ได้รับ (บาท) | ผลการใช้จ่าย งบประมาณ (บาท) | ร้อยละของ การเบิกจ่าย | ระยะเวลา ดำเนินการ | ผลการดำเนิน โครงการ | หมายเหตุ |
|--------------|---|--------------------------|----------------------------------|-----------------------------|-----------------------------------|--------------------------|-----------------------|------------------------|-------------------------|
| ๔๑ | วัสดุสำนักงาน | ทด.ภูแล่นช้าง กองช่าง | ๑ แห่ง | ๒๐,๐๐๐ | ๑๔,๓๓๐ | ๗๑.๖๖ | ต.ค.๖๗ - ก.ย. ๖๘ | ดำเนินการแล้วเสร็จ | |
| ๔๒ | วัสดุไฟฟ้าและวิทยุ | ทด.ภูแล่นช้าง กองช่าง | ๑ แห่ง | ๑๐๐,๐๐๐ | ๓๔๖,๑๕๐ | ๓๔๖.๑๕ | ต.ค.๖๗ - ก.ย. ๖๘ | ดำเนินการแล้วเสร็จ | โอนเพิ่ม ๒๔๗,๐๐๐ บาท |
| ๔๓ | วัสดุก่อสร้าง | ทด.ภูแล่นช้าง กองช่าง | ๑ แห่ง | ๑๐๐,๐๐๐ | ๑๒๙,๑๑๕ | ๑๒๙.๑๑ | ต.ค.๖๗ - ก.ย. ๖๘ | ดำเนินการแล้วเสร็จ | โอนเพิ่ม ๓๐,๐๐๐ บาท |
| ๔๔ | วัสดุโฆษณาและเผยแพร่ | ทด.ภูแล่นช้าง กองช่าง | ๑ แห่ง | ๑๐,๐๐๐ | ๐ | ๐ | ต.ค.๖๗ - ก.ย. ๖๘ | ยังไม่ดำเนินการ | |
| ๔๕ | วัสดุคอมพิวเตอร์ | ทด.ภูแล่นช้าง กองช่าง | ๑ แห่ง | ๔๐,๐๐๐ | ๓๔,๖๘๐ | ๘๖.๗๐ | ต.ค.๖๗ - ก.ย. ๖๘ | ดำเนินการแล้วเสร็จ | |
| ๔๖ | วัสดุอื่นๆ | ทด.ภูแล่นช้าง กองช่าง | ๑ แห่ง | ๕๐,๐๐๐ | ๗๙,๖๑๕ | ๑๕๙.๒๓ | ต.ค.๖๗ - ก.ย. ๖๘ | ดำเนินการแล้วเสร็จ | โอนเพิ่ม ๒๙,๖๑๕ บาท |
| ๔๗ | ค่าจ้างออกแบบ จ้างควบคุมงานที่ จ่ายให้ออกชนหรือมีบุคคล | ทด.ภูแล่นช้าง กองช่าง | ๑ แห่ง | ๕,๐๐๐ | ๐ | ๐ | ต.ค.๖๗ - ก.ย. ๖๘ | ยังไม่ดำเนินการ | |
| ๔๘ | ค่าชดเชยสัญญาแบบปรับราคาได้ (K) | ทด.ภูแล่นช้าง กองช่าง | ๑ แห่ง | ๔,๔๖๖ | ๐ | ๐ | ต.ค.๖๗ - ก.ย. ๖๘ | ยังไม่ดำเนินการ | |

สรุปผลการดำเนินงานโครงการกิจกรรม (โครงการย่อย) ประจำปีงบประมาณ พ.ศ. ๒๕๖๘)
 โครงการตามแผนปฏิบัติการและแผนการใช้งบประมาณรายจ่ายประจำปีงบประมาณ ๒๕๖๘
 เทศบาลตำบลภูแล่นช้าง (ข้อมูล ณ วันที่ ๓๐ กันยายน ๒๕๖๘)

๖. ยุทธศาสตร์ที่ ๖ การพัฒนาด้านการเมืองการบริหาร
 ๖.๓ แนวทางการพัฒนาระบบสารสนเทศ และการกระจายข้อมูลข่าวสาร
 แผนงานบริหารทั่วไป

| ลำดับ ที่ | โครงการ/กิจกรรม | หน่วยงานที่ รับผิดชอบ | ผลผลิตของ โครงการ/ กิจกรรม | งบประมาณที่ ได้รับ (บาท) | ผลการใช้จ่าย งบประมาณ (บาท) | ร้อยละของ การเบิกจ่าย | ระยะเวลา ดำเนินการ | ผลการดำเนิน โครงการ | หมายเหตุ |
|--------------|------------------------------|------------------------------|----------------------------------|-----------------------------|-----------------------------------|--------------------------|-----------------------|------------------------|-----------------------|
| ๑ | ค่าจัดทำจดหมายข่าวของเทศบาล | ทต.ภูแล่นช้าง | ๔๒ แห่ง | ๒๔,๐๐๐ | ๒๔,๐๐๐ | ๑๐๐ | ต.ค.๖๗ - พ.ค.๖๘ | ดำเนินการแล้วเสร็จ | |
| ๒ | ค่าบริการโทรศัพท์ | ทต.ภูแล่นช้าง | ๑ แห่ง | ๑๐,๐๐๐ | ๐ | ๐ | ต.ค.๖๗ - พ.ค.๖๘ | ไม่ดำเนินการ | |
| ๓ | ค่าบริการไปรษณีย์ | ทต.ภูแล่นช้าง | ๑ แห่ง | ๒,๐๐๐ | ๓,๗๓๕ | ๙๓.๓๗ | ต.ค.๖๗ - พ.ค.๖๘ | ดำเนินการแล้วเสร็จ | โอนเพิ่ม ๒,๐๐๐ บาท |
| ๔ | ค่าบริการสื่อสารและโทรคมนาคม | ทต.ภูแล่นช้าง | ๑ แห่ง | ๘๐,๐๐๐ | ๗๘,๕๘๐.๘๐ | ๙๘.๒๒ | ต.ค.๖๗ - พ.ค.๖๘ | ดำเนินการแล้วเสร็จ | |
| ๕ | ค่าบริการทางด้านโทรคมนาคม | ทต.ภูแล่นช้าง กองการศึกษา | ๑ แห่ง | ๑๒,๐๐๐ | ๘,๒๐๖.๙๐ | ๖๘.๓๙ | ต.ค.๖๗ - พ.ค.๖๘ | ดำเนินการแล้วเสร็จ | |

สรุปผลการดำเนินงานโครงการกิจกรรม (โครงการย่อย) ประจำปีงบประมาณ พ.ศ. ๒๕๖๘)
 โครงการตามแผนปฏิบัติการและแผนการใช้งบประมาณรายจ่ายประจำปีงบประมาณ ๒๕๖๘
 เทศบาลตำบลภูแล่นช้าง (ข้อมูล ณ วันที่ ๓๐ กันยายน ๒๕๖๘)

๗. ยุทธศาสตร์ที่ ๗ การพัฒนาด้านสวัสดิการสังคม
 ๗.๑ แนวทางการพัฒนาด้านสวัสดิการสังคมสงเคราะห์
 แผนงานงบกลาง

| ลำดับ ที่ | โครงการ/กิจกรรม | หน่วยงานที่ รับผิดชอบ | ผลผลิตของ โครงการ/ กิจกรรม | งบประมาณที่ ได้รับ (บาท) | ผลการใช้จ่าย งบประมาณ (บาท) | ร้อยละของ การเบิกจ่าย | ระยะเวลา ดำเนินการ | ผลการดำเนินงาน โครงการ | หมายเหตุ |
|--------------|----------------------------|--------------------------|----------------------------------|-----------------------------|-----------------------------------|--------------------------|-----------------------|---------------------------|----------|
| ๑ | เบี้ยยังชีพผู้ป่วยโรคเอดส์ | ทต.ภูแล่นช้าง | ๑๐ หมู่บ้าน | ๔๒,๐๐๐ | ๓๐,๐๐๐ | ๗๑.๔๒ | ๓๐.๖๗ - พ.ค. ๖๘ | ดำเนินการแล้วเสร็จ | |
| ๒ | เบี้ยยังชีพผู้พิการ | ทต.ภูแล่นช้าง | ๑๐ หมู่บ้าน | ๑,๙๓๗,๒๐๐ | ๑,๘๕๙,๒๐๐ | ๙๕.๙๕ | ๓๐.๖๗ - พ.ค. ๖๘ | ดำเนินการแล้วเสร็จ | |
| ๓ | เบี้ยยังชีพผู้สูงอายุ | ทต.ภูแล่นช้าง | ๑๐ หมู่บ้าน | ๖,๕๙๘,๘๐๐ | ๖,๒๖๘,๐๐๐ | ๙๖.๕๔ | ๓๐.๖๗ - พ.ค. ๖๘ | ดำเนินการแล้วเสร็จ | |

สรุปรายละเอียดโครงการที่บรรลุไว้ในแผนพัฒนาท้องถิ่น (พ.ศ. ๒๕๖๖ - ๒๕๗๐) ทั้งหมดเฉพาะปีงบประมาณพ.ศ. ๒๕๖๘ จำนวน ๖๙๖ โครงการ และโครงการที่ดำเนินการ
เรียบร้อยแล้วในปีงบประมาณ ๒๕๖๘ จำนวน ๖๕ โครงการ

สรุปจำนวนโครงการทั้งหมดในแผนพัฒนาท้องถิ่น (พ.ศ. ๒๕๖๖ - ๒๕๗๐) ประจำปีงบประมาณ พ.ศ. ๒๕๖๘

โครงการที่บรรลุไว้ในแผนพัฒนาท้องถิ่นปีงบประมาณ พ.ศ. ๒๕๖๘ จำนวนโครงการทั้งหมด ๘๘๕ โครงการ
มีการดำเนินงานและผลสำเร็จของโครงการที่บรรลุไว้ในแผนพัฒนาท้องถิ่น ๘๕ โครงการ
คิดเป็นร้อยละ $\frac{๘๕}{๘๘๕} \times ๑๐๐ = ๙.๖๐ \%$

โครงการที่บรรลุไว้ในเทศบาลยุติงบประมาณรายจ่ายประจำปี พ.ศ. ๒๕๖๘ จำนวนโครงการทั้งหมด ๗๒ โครงการ
มีการดำเนินงานและผลสำเร็จของโครงการที่ดำเนินการได้ในปีงบประมาณ พ.ศ. ๒๕๖๘ จำนวน ๖๐ โครงการ
คิดเป็นร้อยละ $\frac{๖๐}{๗๒} \times ๑๐๐ = ๘๓.๓๓ \%$

ปัญหาและอุปสรรค

จากการติดตามประเมินผลโครงการ/กิจกรรม ประจำปีงบประมาณ พ.ศ. ๒๕๖๘ มีจำนวนทั้งหมด ๗๒ โครงการ พบว่า เทศบาลตำบลภูแล่นช้าง ไม่สามารถดำเนิน
ดำเนินการได้ ๑๒ โครงการ เกี่ยวเนื่องกับนโยบายการบริหารงานของผู้บริหาร ได้มีการเปลี่ยนแปลงงบประมาณไปใช้ในด้านการพัฒนาในระดับพื้นที่และพัฒนาอื่นๆ และในแต่ละส่วน
งานไม่มีการเร่งรัดในการดำเนินโครงการให้ทันในห่วงงงบประมาณและแผนดำเนินงาน โครงการ/กิจกรรม บางโครงการหรือบางกิจกรรม เทศบาลตำบลภูแล่นช้างไม่สามารถดำเนินงานได้เอง
ต้องอาศัยหรือประสานเข้าร่วมกับหน่วยงานอื่นที่มีหน้าที่รับผิดชอบในเรื่องนั้น จึงไม่สามารถปฏิบัติงานได้ ในแต่ละด้านของภารกิจและมิงบประมาณทำให้ไม่สามารถดำเนินการ
โครงการได้ถึงร้อยละ ๑๐๐ ของงบประมาณรายจ่ายที่ตั้งไว้

ข้อเสนอแนะ

๑. กำหนดหัวข้อมูลค่าให้สำนัก/กอง รายงานผลการดำเนินงานโครงการ/กิจกรรมในข้อบัญญัติงบประมาณรายจ่ายประจำปีอย่างต่อเนื่องตามที่กำหนดไว้ในแผนการดำเนินงาน เพื่อติดตามความก้าวหน้าของการดำเนินงานโครงการ/กิจกรรม
๒. ผู้บริหารต้องเร่งรัดกำกับดูแลให้มีการดำเนินงานโครงการในช่วงระยะเวลาตามแผนดำเนินงาน
๓. สร้างเครือข่ายประสานงานโครงการระหว่างหน่วยงานภาครัฐที่เกี่ยวข้อง

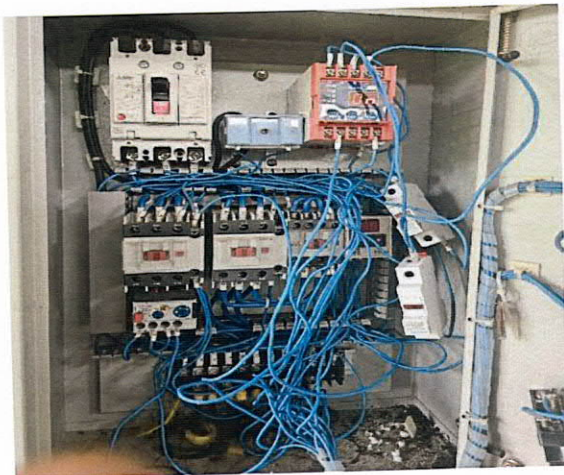
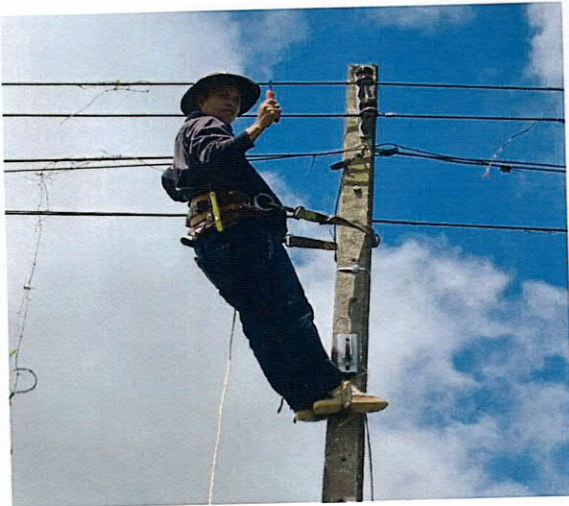
ภาพประกอบแผนและความก้าวหน้าในการดำเนินงานประจำปีงบประมาณ พ.ศ. ๒๕๖๘ (รอบ ๑๒ เดือน)

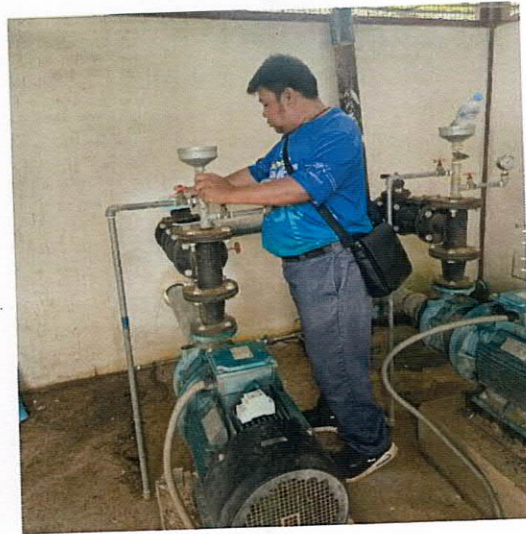
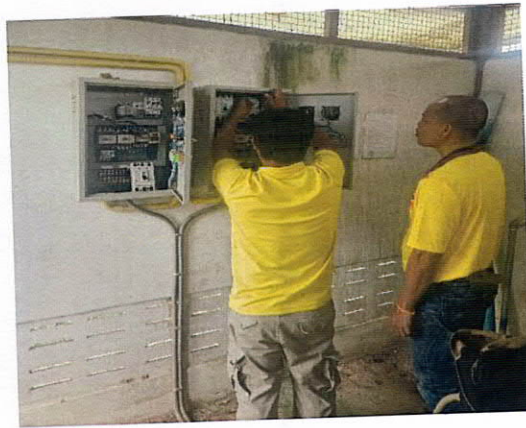
เทศบาลตำบลภูแล่นช้าง (ข้อมูล ณ วันที่ ๓๐ กันยายน ๒๕๖๘)

๑. ยุทธศาสตร์ที่ ๑ การพัฒนาด้านโครงสร้างพื้นฐาน

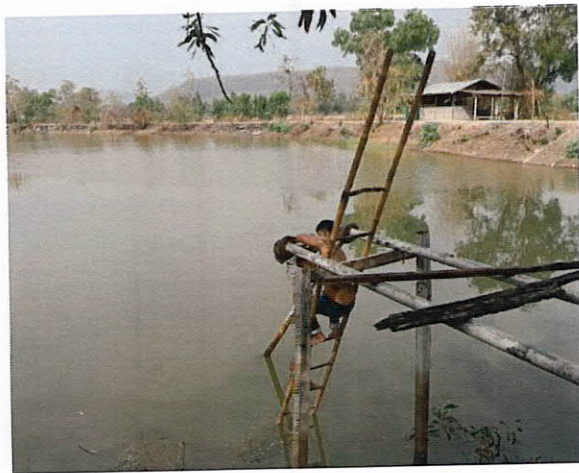








๒. ยุทธศาสตร์ที่ ๒ การพัฒนาด้านการพัฒนาเมืองน่าอยู่ ทรัพยากรธรรมชาติและสิ่งแวดล้อม

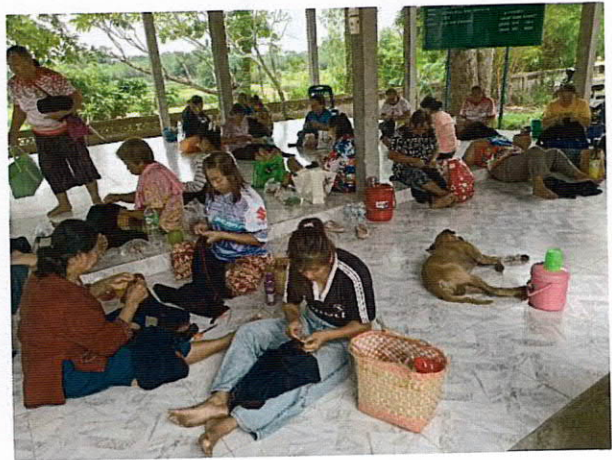




๓. ยุทธศาสตร์ที่ ๓ การพัฒนาด้านเศรษฐกิจและสังคม







๔. ยุทธศาสตร์ที่ ๔ การพัฒนาด้านสาธารณสุข







๕. ยุทธศาสตร์ที่ ๕ การพัฒนาทางการศึกษา ศาสนา วัฒนธรรม และภูมิปัญญาท้องถิ่น











๖. ยุทธศาสตร์ที่ ๖ การพัฒนาด้านการเมืองการบริหาร





๗. ยุทธศาสตร์ที่ ๗ การพัฒนาด้านสวัสดิการสังคม

